

2024
2025



Stevig als
een boom!

Informatiegids

1 Kindcentrum De Koningslinde, een veilige plek om te nestelen en te groeien 3

2 Kindcentrum De Koningslinde als organisatie 4

- Opvang en onderwijs 4
- Pedagogische dimensie 4
- Kinderopvang en buitenschoolse opvang op het kindcentrum 4
- Onderwijs op het kindcentrum 5
- Medewerkers 5
- De Koningslinde als opleidingsplek 5

3 Kindcentrum De Koningslinde werkt vanuit deze visie en identiteit 6

- Identiteit 6
- Kernwaarden 6
- Jij doet er toe! 7
- Missie 7
- Beloften 7

4 Kindcentrum De Koningslinde verzorgt een veilige leeromgeving 8

- Visie op een veilige (leer)omgeving 8
- Een veilige leeromgeving in de praktijk 8
- Instrumenten voor een veilig klimaat 9

5 Kindcentrum De Koningslinde geeft modern onderwijs 10

- Visie op leren en ontwikkelen 10
- Lesaanbod het jonge kind 11
- Lesaanbod het oudere kind 11
- Vakgebieden en methoden 12

6 Kindcentrum De Koningslinde biedt brede ondersteuning 14

- Passend onderwijs 14
- Basiskwaliteit 14
- Basisondersteuning 15
- Zorg in de groep 15
- Extra ondersteuning 15
- Specialistische ondersteuning 15
- Samenwerkingsverband 15

7 Kindcentrum de Koningslinde helpt kinderen ontwikkelen 16

- Handelingsgericht werken 16
- Leerlingvolgsysteem 16
- Signalering 17
- Uit- en doorstroomgegevens 18

8 Kindcentrum De Koningslinde werkt samen met externe partners 19

- Samen sterk met externe partners 19
- Sociaal Team (Wijk "Paasbos") 19
- Jeugdgezondheidszorg - Veiligheids- en Gezondheidsregio Gelderland Midden (VGGM) 20
- RID 20

Intraverte 20

Taalreis 20

Kinderfysiotherapie 20

RIO-zorg 20

Jeugdconsulent van de gemeente 20

Bibliotheek Nijkerk 21

Verwijsindex 21

Middelbaar onderwijs 21

9 Kindcentrum De Koningslinde communiceert met ouders 22

- Samenwerking met ouders, verzorgers 22
- Gesprekscyclus met de leerkracht 22
- Rapport 23
- Informatieverstrekking 23
- Medezeggenschapsraad (MR) 24
- Activiteitencommissie 24
- Contactouders 24
- Luizenouders 24

10 Kindcentrum De Koningslinde en praktische zaken 25

- Fietsen op school 25
- Foto en video-opnames 25
- Gymlessen 25
- Honden 25
- Mobiele telefoons 25
- Ouderbijdrage 26
- Schoolreis, kamp en excursies 26
- Pauze 26
- Scholing en studiedagen 26
- Schoolfotograaf 27
- Schooltijden 27
- Sportevenementen 27
- Start van de dag 27
- Trakteren 27
- Verkeersexamen 27
- Verzuim 27

11 Kindcentrum De Koningslinde voert een helder beleid 28

- Toelating en (tijdelijke) verwijdering van leerlingen 28
- Incidentregistratie 29
- Verlof 30
- Protocol ziekte en vervanging leerkracht 31
- Stagebeleid 31
- Verzekeringen/aansprakelijkheid 31
- Interne vertrouwenspersoon 32
- Externe vertrouwenspersoon 32
- Klachtencommissie 32
- Privacy (AVG) 33

12 Kindcentrum De Koningslinde is onderdeel van PCO Gelderse Vallei 34

- Grondslag en doel 34
- Ten slotte 34

Colofon

1

Kindcentrum De Koningslinde, een veilige plek om te nestelen en te groeien

Met trots presenteren wij u deze informatiegids van kindcentrum De Koningslinde. Deze gids biedt informatie over kinderopvang, onderwijs en buitenschoolse opvang. Daarnaast vindt u in deze gids een verantwoording over de resultaten van het onderwijs. In het pedagogisch werkplan van De Koningslinde vindt u specifieke informatie over de kinderopvang en buitenschoolse opvang.

Deze informatiegids is geschreven vanuit onze visie die vervolgens is vertaald naar de praktijk. In deze gids leest u onder andere waar wij voor staan, welke uitgangspunten wij hanteren en hoe wij werken aan kwaliteit.

Wij hopen dat u onze gids met plezier leest. Op onze website (kindcentrum-dekoningslinde.nl) vindt u ook veel informatie over ons kindcentrum.

Gegevens die regelmatig veranderen, zijn niet opgenomen in de gids. Deze zaken kunt u vinden op onze kalender en in de nieuwsbrief.

We hebben geprobeerd zo volledig mogelijk te zijn. Mocht u nog vragen hebben, kunt u altijd een afspraak maken. Graag geven wij u een rondleiding door ons kindcentrum.

Namens het team van De Koningslinde,

Luella Koops en *Nienke Kolkman*

Directie Kindcentrum De Koningslinde



2

Kindcentrum De Koningslinde als organisatie



Opvang en onderwijs

In de wijk Paasbos is ons moderne kindcentrum De Koningslinde een prettige, centrale en toegankelijke ontmoetingsplaats voor ouders en kinderen. Opvang en onderwijs zijn geïntegreerd; op één locatie wordt één doorgaande leer- en ontwikkellijijn gerealiseerd.

Daarmee bieden wij een integrale pedagogische ondersteuning in de ontwikkeling van kinderen van 0 tot 13 jaar, gericht op **Ontmoeten**, **Ontdekken** en **Ontwikkelen**. Dit heeft een grote meerwaarde voor het kind en voor ouders. Schools en buitenschools leren worden bewust nadrukkelijk met elkaar in samenhang gebracht vanuit één heldere visie op de ontwikkeling van kinderen.

De Koningslinde beschikt over een modern gebouw uit 2014 met negen groepen onderwijs, drie groepen kinderopvang en vier groepen buitenschoolse opvang. Het gebouw staat op een royaal schoolplein, omgeven door groenvoorzieningen. Het plein is wijkgericht, dit betekent dat kinderen ook buiten de schooltijden van harte welkom zijn.

Pedagogische dimensie

Wij willen een veilige plek zijn waar kinderen, ouders, medewerkers en anderen in het kindcentrum, zich gekend voelen. Om samen deze fijne omgeving te blijven waarborgen maken wij bewuste keuzes voor methodieken, zoals de basishouding van medewerkers en de inzet van de Kanjertaal.

Bij alles wat wij doen is ons uitgangspunt om aan te sluiten bij de basisbehoeften van een **veilige leeromgeving**: relatie, competentie en autonomie. Communicatie en samenwerking tussen betrokkenen (zoals ouders en medewerkers) rondom het kind zijn hierin van essentieel belang voor de ontwikkeling van kinderen. Deze werkwijze staat centraal op De Koningslinde.

Kinderopvang en buitenschoolse opvang op het kindcentrum

Naast onderwijs biedt De Koningslinde ook kinderopvang en buitenschoolse opvang. Met een team van ongeveer 20 professionals wordt dagelijks een vertrouwde, veilige en

stimulerende plek geboden. Op deze plek kunnen kinderen ontdekken, ontmoeten en zich ontwikkelen op weg naar hun volwassenheid. Dit begint bij op de babygroep, waar kinderen vanaf 10 weken in een veilige omgeving hun wereld verder kunnen ontdekken. Als de kinderen 2 jaar oud zijn, gaan zij over naar de reguliere peutergroep. Op de peuterspeelgroep bieden we Voorschoolse Educatie (VE) aan, gericht op een optimale (taal)ontwikkeling van elk kind.

De pedagogische uitgangspunten van onze opvang zijn dezelfde als die van het onderwijs, vanuit een visie op welbevinden en betrokkenheid stimuleren wij kinderen op alle mogelijke manieren. Ouders en/of opvoeders zien we in de ontwikkeling van hun kinderen als gelijkwaardige gesprekspartners. In een open dialoog vragen wij van hen betrokkenheid, actieve participatie en medezeggenschap.

Op de Koningslinde zijn drie groepen **dagopvang** en vier groepen **buitenschoolse opvang** (zie Overzicht 1).

In ons pedagogisch werkplan is uitgebreid de pedagogische visie beschreven en hoe we dit op De Koningslinde vormgeven. Dit werkplan is op de website te terug te vinden. Deze informatiegids richt zich verder op het onderwijsgedeelte. Mocht u interesse hebben in de dagopvang of de buitenschoolse opvang, kan contact opgenomen worden met het hoofdkantoor via: klantcontact@pcogv.nl.

Onderwijs op het kindcentrum

De Koningslinde heeft negen groepen onderwijs. Leren op De Koningslinde staat niet op zichzelf, maar begint al vanaf nul jaar bij de opvang en gaat door tot en met groep acht van het basisonderwijs. Kinderen verwonderen zich door middel van een uitdagende en stimulerende speel- en leeromgeving en ontdekken zo de wereld om zich heen. Het aanbod van nieuwe kennis en vaardigheden wordt afgestemd op het individuele kind. Passend bij zijn/haar naaste ontwikkeling, in de context en mogelijkheden van het kindcentrum. We gebruiken hiervoor een uitdagend spelaanbod, uitdagende materialen en aantrekkelijke werk- en verwerkingsvormen, zoals samen leren door middel van coöperatieve werkvormen. Ook maken we gebruik van moderne onderwijs- en leermiddelen. In de wet staat welke vakken de leerlingen moeten leren. Voor elk vak zijn zogenaamde **kerndoelen** aangegeven. Bij de kerndoelen hebben heel zorgvuldig onze methodes gekozen. In de methode staat altijd de verplichte leerstof.

De leerkracht deelt het schooljaar in en zorgt ervoor dat alle afgesproken leerstof behandeld wordt. Aan het begin van het jaar bespreken we deze leerstof op de kennismakingsavond met de ouders. De intern begeleider spreekt de doelen en resultaten jaarlijks met de leerkrachten door. Indien nodig worden er aanpassingen gedaan. Aan het einde van de basisschool beheersen de leerlingen de aangeboden leerstof. Sommige leerlingen lukt dat niet. Daar leest u meer over in het hoofdstuk "Ondersteuning".

Medewerkers

Het totale team van De Koningslinde, bestaat uit ongeveer 40 professionals, met een diversiteit aan functies en taken. Zo zijn er pedagogisch medewerkers, groepsleerkrachten, interne begeleiders en meerdere onderwijsassistenten in dienst. Het ondersteuningsteam bestaat uit een teamcoördinator kinderopvang, conciërge, administratief medewerker en vrijwilligers.

Daarnaast hebben we een specialistenteam op het gebied van taal, nieuwkomers onderwijs, reken, gedrag, opleiding en scholing, didactiek, cultuur en ICT. De directeur vormt samen met de adjunct-directeur en de intern begeleiders het managementteam van De Koningslinde. Zij dragen samen zorg voor een goede schoolorganisatie.

De Koningslinde als opleidingsplek

Op De Koningslinde willen wij studenten de ruimte geven om het vak van leerkracht, pedagogisch medewerker of onderwijsassistent te leren.

We zijn **opleidingschool** van de *Marnix Academie* in Utrecht voor de leerkrachten en van het *Landstede college* en *MBO Amersfoort* voor de pedagogisch medewerkers en onderwijsassistenten.

De groepsleerkracht of pedagogisch medewerker functioneerdt als mentor voor de student en blijft in alle gevallen eindverantwoordelijk voor de groep. De schoolopleider en praktijkopleiders sturen deze begeleiding en onderhouden de contacten met de PABO's en ROC's. De vierdejaars PABO studenten sluiten hun opleiding af met een zogenaamde LIO (leraar in opleiding) stage. Zij werken zelfstandig in een groep. De leerkracht van de desbetreffende groep begeleidt de student op de achtergrond. De leerkracht blijft eindverantwoordelijk voor de groep.

Overzicht 1

Soorten opvang

Groep	Soort opvang	Leeftijd	Aantal kinderen	Aantal medewerkers
Babygroep Het Klauterbos	Hele dag	0 tot 2 jaar	Max 12	Max 3
Peutergroep Het Klimbos	Hele dag	2 tot 4 jaar	Max 16	Max 2
Peuteropvang Het Berenbos	Ochtend	2 tot 4 jaar	Max 16	Max 2
BSO De Boomhut	Buitenschools	4 tot 13 jaar	Max 33	Max 3
BSO De Speelhut	Buitenschools	4 tot 13 jaar	Max 22	Max 2

3

Kindcentrum De Koningslinde werkt vanuit deze visie en identiteit



Identiteit

In het kindcentrum leven en werken wij vanuit onze Christelijke overtuiging. Dit dragen wij uit door onze liefde voor God en andere mensen te tonen; verdraagzaam te zijn; respect te tonen voor elkaar; verantwoordelijk te zijn voor de wereld om ons heen en het hebben van een positieve levenshouding.

Wij geven actief vorm aan onze christelijke identiteit, onder andere door middel van de opening en de sluiting van de dag, de lessen godsdienstige vorming, goede doelen acties en gemeenschappelijke christelijke vieringen in de school.

Wij bieden opvang en onderwijs aan meer dan 15 nationaliteiten, wij hechten er waarde aan ook aandacht te besteden aan andere geloven. Wij gebruiken daarvoor een methode voor levensbeschouwing op de basisschool. Centraal staat de leefwereld van kinderen. Kinderen worden uitgedaagd om aan de hand van eigentijdse verhalen en Bijbelverhalen na te denken over levensbeschouwelijke thema's.

In het vormgeven van identiteit zoeken wij verbinding met elkaar en leren wij van elkaar. Daarom maken wij in de school ruimte voor gesprekken en reflectie op de identiteit en ieders geloof. Identiteit gaat ook over de **missie**, de **visie** en de **kernwaarden** van ons kindcentrum. Met andere woorden: waar staan we voor en waar gaan we voor? Hierbij staat altijd het kind centraal.

Kernwaarden

Onze kernwaarden geven weer hoe wij met elkaar om willen gaan en wat wij kinderen hierin mee willen geven. Ze vormen dan ook de **kern van onze identiteit**. Voor het handelen als organisatie en het professionele gedrag van de medewerkers zijn de volgende kernwaarden voor ons bepalend:

Passie - Verwondering - Originaliteit

Jij doet er toe!

Ieder mens is uniek. Door verschillende talenten en mogelijkheden te zien, te waarderen en gericht in te zetten, blijven we ontwikkelen en met en van elkaar leren.

We doen dat door:

- ▶ oog te hebben voor alle kinderen van 0 - 13 jaar. We begeleiden ze graag zo ononderbroken mogelijk;
- ▶ ons werk met **passie** te doen en we lopen, als dat nodig is, graag een stapje harder voor uw kind;
- ▶ kinderen voldoende uitdaging te bieden vanuit een veilige basis. Hierdoor kunnen kinderen zich **verwonderen** over hun eigen kunnen en hun eigen **passie** ontdekken!
- ▶ samen te zorgen. Wij kennen de mogelijkheden van uw kind op school en op de opvang. U kent uw kind thuis het beste;
- ▶ kinderen voldoende **originele** uitdaging te bieden binnen de veilige structuur die er is;
- ▶ kinderen te leren samen **plezier te hebben**, we leren ze hun mening te vormen;
- ▶ ze te laten zien dat onderwijs niet alleen plaatsvindt in ons prachtige gebouw, maar ook tijdens excursies of door **aandacht** te hebben **voor talent** binnen de groep;
- ▶ continu te werken aan de acceptatie van ieder kind;
- ▶ onderwijs en opvang van nu te bieden, voor de maatschappij van morgen.

Missie

Als kindcentrum hebben wij een belangrijke opdracht, een missie **voor nu en voor de toekomst**. Onze missie, datgene waar wij voor staan, luidt als volgt:

*De Koningslinde, stevig als een boom.
Een veilige plek om te nestelen en te groeien.*

Kindcentrum De Koningslinde staat voor betekenisvol(le) christelijk(e) opvang en onderwijs, waarbij kinderen vanuit veiligheid en vertrouwen begeleid worden om te nestelen en te groeien tot verantwoordelijke, ondernemende en unieke personen, die in verbinding staan met elkaar en hun omgeving en zijn voorbereid op de maatschappij van morgen.

Beloften

Vanuit onze kernwaarden, missie en visie, doen wij een aantal beloftes. Aan de kinderen, aan elkaar, aan onze omgeving.

- ▶ Wij creëren een inspirerende, uitdagende en innovatieve opvang en onderwijs van hoge kwaliteit.
- ▶ Wij creëren gelijke kansen en passend aanbod voor alle kinderen.
- ▶ Wij creëren met elkaar een inspirerende en aantrekkelijke (professionele) leer- en werkomgeving.
- ▶ Wij vergroten de ontwikkelkansen van kinderen door een actieve en verbindende rol te spelen in de gemeenschap rondom het kind.
- ▶ Wij creëren een krachtige, duurzame en gezonde organisatie, gericht op samenwerking en synergie.



4

Kindcentrum De Koningslinde verzorgt een veilige leeromgeving



“Er is zoveel moois waar we goed voor moeten zorgen”, zei de mol.
“Ja, zoveel...”

Charlie Mackesy (uit: *De jongen, de mol, de vos en het paard*)

Visie op een veilige (leer)omgeving

Een veilige leeromgeving is een voorwaarde voor leren. Leren gaat daarbij volgens ons niet alleen om kennis en vaardigheden, maar ook om sociaal-emotionele ontwikkeling, persoonlijke ontwikkeling van het kind en om creativiteit. Op ons kindcentrum willen we dan ook een duidelijk gestructureerde omgeving bieden, waarbij we vertrouwen tonen in de kinderen en fouten gemaakt mogen worden. We gaan uit van hun kunnen en creëren een omgeving waarin kinderen zichzelf optimaal kunnen ontwikkelen op alle gebieden en mogen laten zien wie zij zijn.

Kinderen zijn allemaal verschillend. Zij leren op verschillende manieren en hebben allemaal eigen talenten. We leren kinderen dan ook om respect te hebben voor deze verschillen en deze op een goede manier in te zetten, zodat we met en van elkaar kunnen leren. Dit geldt niet alleen voor kinderen, maar ook voor het team van De Koningslinde.

Een veilige leeromgeving in de praktijk

De Koningslinde vindt het belangrijk dat ze een bijdrage kan leveren aan een gezonde sociaal-emotionele ontwikkeling. Allereerst omdat we onze leerlingen graag willen begeleiden om stabiel en gelukkig volwassen te worden. Bovendien kan een kind pas optimaal presteren als het goed in zijn/haar vel zit. Dit doen we met de methode *Kanjertraining*, waarna we de leerlingen trainen om zogenoemde 'kanjers' te worden, te zijn en blijven. Jaarlijks wordt het welbevinden en het gevoel van veiligheid bij kinderen gepeild in de vorm van een veiligheidsmonitor. De uitkomsten hiervan vormen de basis van de aanpak in de klas om tot een veilige leeromgeving te komen.

Instrumenten voor een veilig klimaat

Wij maken in het contact met leerlingen gebruik van basiscommunicatie. We staan bijvoorbeeld 's ochtends in de deuropening om alle leerlingen te begroeten en gedurende de schooldag oog hebben we voor de leerling in zijn of haar specifieke situatie. Ons onderwijs richten we op de persoonlijke ontplooiing van de leerling. Dit komt tot uiting in de manier waarop wij lesgeven en de werkvormen die wij daarbij gebruiken.

Door ons hele kindcentrum heen werken we met de *Kanjer-taal*. Kanjertraining is een methode gericht op sociaal-emotionele ontwikkeling. Het **belangrijkste doel** is dat een kind **positief** over zichzelf en een ander leert denken.

De kinderen leren dat ze invloed hebben op het gedrag van zichzelf en de ander. Als gevolg hiervan heeft het kind minder last van sociale stress. Ook op langere termijn is dit effect merkbaar. Het blijkt dat veel kinderen na het volgen van de Kanjertraining zich beter kunnen concentreren op school en betere leerresultaten behalen. Binnen de Kanjertraining leren kinderen te kijken naar de gevolgen van hun gedrag. Dit met behulp van hun klasgenoten en van de leerkrachten.

Tijdens de lessen staan vijf afspraken centraal:

- ▶ **We vertrouwen elkaar**
- ▶ **We helpen elkaar**
- ▶ **We werken samen**
- ▶ **We hebben plezier**
- ▶ **We doen mee**



“Wij geloven dat leren en ontwikkelen niet alleen in de klas gebeurt!”



5

Kindcentrum De Koningslinde geeft modern onderwijs



••• *“Er je moet altijd onthouden, je bent goed zoals je bent”, zei de vos.*

• Charlie Mackesy (uit: *De jongen, de mol, de vos en het paard*)

Visie op leren en ontwikkelen

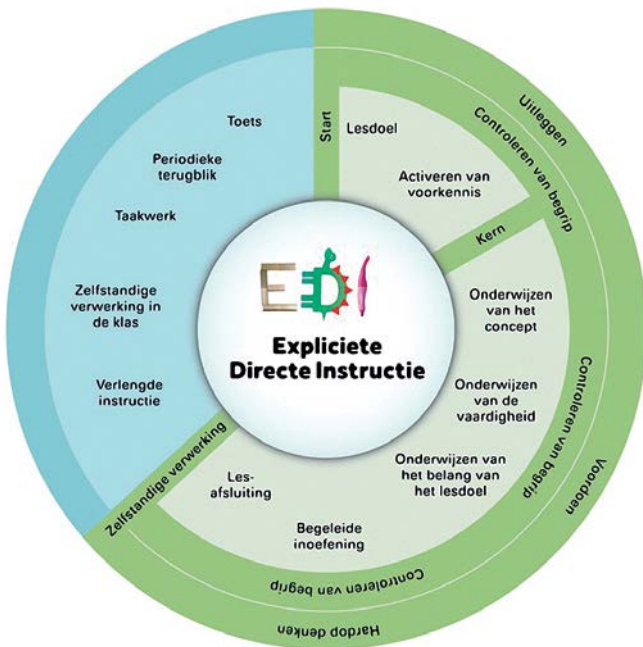
Leren op De Koningslinde staat niet op zichzelf, maar begint al vanaf 0 jaar bij de opvang en gaat door tot aan groep 8 van het basisonderwijs. Kinderen verwonderen zich door middel van een uitdagende en stimulerende speel- en leeromgeving, en ontdekken zo de wereld om zich heen. Het aanbod van nieuwe kennis en vaardigheden wordt afgestemd op het individuele kind. Passend bij zijn/haar naaste ontwikkeling, in de context en mogelijkheden van het kindcentrum. We gebruiken hiervoor een uitdagend spelaanbod, uitdagende materialen en aantrekkelijke werk- en verwerkingsvormen, zoals samen leren door middel van coöperatieve werkvormen. Ook maken we gebruik van moderne onderwijs- en leermiddelen.

Differentiatie

In de praktijk betekent dit dat er gedifferentieerd wordt in drie niveaus. Onze leerkrachten zijn in staat verschillende oplossingsstrategieën te hanteren en voor individuele leerlingen aangepaste leerplannen te maken om de ontwikkeling te bevorderen.

De meeste leerlingen volgen het basisniveau, waarbij aan het einde van acht jaar onderwijs alle leerstof is verwerkt. Er zijn ook leerlingen die extra instructie nodig hebben. Deze wordt door de leerkracht aangeboden tijdens extra instructiemomenten. Deze kinderen krijgen bij die vakken een intensievere begeleiding.

Daarnaast zijn er leerlingen, die juist behoefte hebben aan verrijking en/of verdieping van de stof. Deze leerlingen krijgen extra werk of uitdagende opdrachten. Soms is er een andere, individuele leerroute nodig die we uitwerken in een ontwikkelingsperspectief.



Effectieve Directe Instructie (EDI)

Wij hechten waarde aan het geven van een goede instructie. We hanteren daarvoor de methodiek van **Effectieve Directe Instructie**. Hierbij activeert de leerkracht de voorkennis van de leerlingen. De instructie sluit daar op aan en daarna komen verschillende verwerkingsvormen aan bod. Een vast patroon in elke groep en dus voorspelbaar voor leerlingen. Ook hebben we afspraken m.b.t. loopronde door de klas en het gebruik van een instructietafel.

Wij denken met deze manier van werken te bereiken dat leerlingen:

- ▶ veel positieve ervaring opdoen en met vertrouwen uitdagingen aandraven;
- ▶ hun eigen niveau kennen en zich daar goed bij voelen;
- ▶ in staat zijn zelfstandig te werken, initiatief nemen en eigen keuzes kunnen maken;
- ▶ in staat zijn samen te werken en daarmee over zichzelf en de ander leren;
- ▶ met voldoende bagage op de juiste plaats instromen na het basisonderwijs;

Lesaanbod het jonge kind

Er wordt veel gespeeld in de onderbouw. Spelenderwijs leren kinderen veel. Op deze leeftijd is bewegen (buiten en in het speellokaal spelen), lekker dansen en zingen erg belangrijk. Daarnaast is werken met verschillende materialen (bijvoorbeeld klei, verf, zand, papier of water) zeer belangrijk om de ontwikkeling van de leerlingen te stimuleren.

De kleutergroepen werken met thema's, die aansluiten bij de belevingswereld en ontwikkeling van de leerlingen. Tijdens het werken aan deze thema's zijn de leerlingen actief met creatieve opdrachten, taalverwerving, voorbereidend rekenen, muziek, spel en beweging. Een bronmethode hierbij is *Kleuteruniversiteit*, waarbij gebruik wordt gemaakt van materialen die de leerlingen geleidelijk voorbereiden op lezen en rekenen. De leerkracht volgt de ontwikkelingen van de leerlingen door middel van het **observatiesysteem Mijn Kleutergroep**.

Bevordering van **zelfstandigheid** is een belangrijk onderdeel van ons onderwijs. Dit gaat van hele eenvoudige zaken als zelf je jas aantrekken tot hele moeilijke zaken als het plannen van een taak. We beginnen hiermee al bij de kleuters met eenvoudige symbolen en het werken met een keuzebord, waarbij kleuters hun eigen dagactiviteiten kunnen kiezen en de eerste stappen naar zelfstandig werken worden gezet.

In de tweede helft van **groep twee** wordt een begin gemaakt met voorbereidende schrijfoefeningen en beginnende gecijferdheid. In groep drie wordt dit voortgezet. De letters en cijfers komen dan één voor één aan de orde.

Vanaf halverwege **groep vier** wordt er met pen geschreven. Voor het schrijven hanteren wij de methode *Klinkers*. Deze methode sluit perfect aan bij **LIJN 3** en besteedt ook aandacht aan schrijfhouding. De kinderen worden van het begin af aan blokschrift aangeleerd. Uit onderzoek is gebleken dat het leren schrijven in blokschrift bijdraagt aan het leren lezen. De letters zien er dan hetzelfde uit, waardoor het herkenbaarder wordt voor de kinderen.

Lesaanbod het oudere kind

Vanaf groep 3 gebruiken we veel methoden als leidraad bij het lesgeven. Bij de keuze voor de methodes kijken we vanuit onze schoolvisie, met als belangrijke criteria: de methode moet voldoen aan de door het Rijk vastgestelde **kerndoelen**, moet modern zijn, met nieuwste inzichten.

De methode moet goed te hanteren zijn in mogelijke combinatiegroepen, veel mogelijkheden bieden tot differentiatie en duidelijk mogelijkheden bieden tot zelfstandig werken. Uiteraard moet de methode voor leerlingen aantrekkelijk en uitdagend zijn. Graag nemen we u mee in de vakgebieden en methoden die wij gebruiken.





Vakgebieden en methoden

Burgerschap Levensbeschouwelijk onderwijs en weerbaar opgroeien

Aan de hand van de methode **Trefwoord** besteden we elke dag aandacht aan levensbeschouwelijk onderwijs. Deze methode is opgebouwd uit thema's die hun oorsprong vinden in Bijbelverhalen, maar ook raakvlakken hebben met de belevingswereld van leerlingen. Zo kunnen die twee werelden elkaar door middel van de verhalen treffen. Vandaar de naam Trefwoord. Behalve dat vieringen uit de christelijke traditie uitgebreid aan bod komen, wordt er ook aandacht besteed aan feesten en vieringen uit andere wereldgodsdiensten.

Op De Koningslinde is de sociaal-emotionele ontwikkeling en de sociale omgang een speerpunt. Daarnaast is er veel aandacht voor het ontwikkelen van zelfstandigheid en het nemen van verantwoordelijkheid. Hiervoor werken wij met de methode **Kanjertraining**. Dit is een beproefde methode om sociale redzaamheid, gezond gedrag en burgerschap te bevorderen. Met behulp van de methode 'Kriebels in je buik' wordt aandacht besteed aan weerbaar opgroeien. Hoe ga je om met persoonlijke relaties, seksualiteit en diversiteit binnen de samenleving.

Lezen is TOP!

Waar het gaat om de cognitieve ontwikkeling van een kind, hechten we zeer veel waarde aan goed leesonderwijs. Wij maken in groep 3 gebruik van de methode LIJN 3 om leerlingen te leren lezen. Voordelen van deze methode zijn:

- ▶ kinderen leren lezen in hun eigen tempo;
- ▶ de vorderingen van de kinderen worden door de leerkracht voortdurend goed gevolgd;
- ▶ remediërend materiaal (extra oefenmateriaal) maakt direct onderdeel uit van de methode.

Deze methode biedt veel spelmaterial om met de woorden en letters te oefenen en biedt op het digitale schoolbord aantrekkelijke lessen.

Vanaf groep 3 werken we met LIST. LIST staat voor **LeesInterventie voor Scholen met een Totaalaanpak**, maar de kinderen noemen het gewoon: **Lezen is Top!** We willen kinderen enthousiast maken voor lezen en kinderboeken en ze heel veel leeskilometers laten maken. Om de leesmotivatie te vergroten en de kinderen te laten ervaren hoe leuk lezen kan zijn, mogen ze lekker lezen in zelfgekozen boeken. Het ene kind leest samen met een tutor uit de bovenbouw, een ander kind leest duo met een andere leerling en er zijn kinderen die tijdens de LIST-tijd stillezen, net wat bij het leesniveau van elke leerling past. De leerkracht verzorgt daarnaast mini-lesjes waarin de kinderen kennismaken met allerlei leuke boeken.

Nederlandse taal

Taal neemt een belangrijke plaats in binnen ons onderwijs en vraagt ook de meeste tijd van het rooster. Met taal (inclusief lezen en spelling en boekbesprekingen) houden de leerlingen zich ongeveer 8 uur per week bezig. We werken met de nieuwste versie van **Taal Actief**.

Voor het spellingsonderwijs maken wij gebruik van de methode **Staal**. Naast de methode maken we in de hogere groepen ook werkstukken en houden we presentaties en spreekbeurten. We bieden leerlingen gedifferentieerd materiaal aan. De leerlingen worden zoveel mogelijk op hun eigen niveau begeleid.

Rekenen-Wiskunde

In ons rekenonderwijs is er aandacht voor het verwerven van inzicht en het oefenen van vaardigheden. Onze rekenmethode biedt dat beide. Er is veel aandacht voor oefenen, verwerken, herhalen en automatiseren. De lesstof wordt in duidelijke, kleine stappen aangeboden en regelmatig herhaald. Oefenen en herhalen kan met bijbehorende software. Er is verlengde instructie voor de rekenzwakke leerlingen en een verkorte route met daarna verrijking voor de rekensterke leerlingen. Leerlingen die een individuele leerlijn hebben, worden extra ondersteund. De leerlingen verwerken de aangeboden leerstof vanaf groep 6 naast schrift onder andere ook op **Chromebooks** en **iPads**. Het programma geeft terugkoppeling van de resultaten en biedt daarna eenvoudigere of verdiepende oefeningen aan. De leerkracht kan digitaal de resultaten van alle leerlingen volgen. Zo kan er direct extra instructie gegeven worden indien nodig en leerlingen hebben zelf meer inzicht in hun vaardigheden.

Engels

Vanaf groep 5 tot en met 8 wordt Engels gegeven. In deze methode ligt nadruk op het leren van Engels door Engels te spreken, luisteren en ontwikkeling van woordenschat. Deze lessen worden ook in het Engels gegeven door de leerkracht.

Wereldoriëntatie

Voor de zaakvakken (aardrijkskunde, geschiedenis, biologie/natuur en techniek) maken wij gebruik van een geïntegreerde methode. Deze methode biedt al deze vakken als een geheel aan binnen een thema. Hierdoor zien en ervaren de leerlingen dat geen enkele gebeurtenis in de wereld op zichzelf staat. De leerlingen ervaren hoe alles verbonden is en dat iedereen een eigen, unieke plek heeft en dat wij met elkaar een verantwoording hebben voor de wereld.

Verkeer

Voor verkeer hebben wij gekozen voor de methode **Let's Go** (groep 4 t/m 8). Bij de samenstelling van deze methode is rekening gehouden met de leefwereld en ervaringen van de leerlingen. Aandacht hiervoor verhoogt de betrokkenheid van leerlingen. In groep 7 nemen de leerlingen deel aan het praktisch en theoretisch verkeersexamen. De leerlingen worden hier in de loop der jaren goed op voorbereid.

Kunst- en cultuureducatie

In ons onderwijs neemt kunst- en cultuureducatie een belangrijke plaats in. De leerlingen leren beelden, taal, muziek, spel en beweging te gebruiken, om er gevoelens en ervaringen mee uit te drukken. **'Moet Je Doen'** is hierbij onze methode. Daarnaast profiteren we van het aanbod van culturele instellingen en de bibliotheek.

CultuurKust is een organisatie die cultuuronderwijs aanbiedt voor scholen. Hier maken we dankbaar gebruik van. Elke groep krijgt jaarlijks een aanbod op gebied van cultuureducatie. Dit is een roulerend schema op verschillende cultuurdomeinen zoals dans, muziek, drama of film. Jaarlijks gaan we met groep 8 op stap naar het Anne Frankhuis, het Rijksmuseum en kamp Amersfoort.

Bewegingsonderwijs

De groepen 1 en 2 hebben vrijwel dagelijks **"gezond bewegen"** in en rond de school. Meestal doet de leerkracht dit in spelvorm. Ook gymmen zij twee keer in de week in de speelzaal in de eigen school. Voor de overige groepen geldt dat ze gymmen in Sporthal Strijland. De meeste leerkrachten zijn bevoegd vakleerkracht en geven bewegingsonderwijs aan hun eigen groep.

Door samen met anderen deel te nemen aan bewegingsituaties leren de kinderen ook veel andere zaken die wij belangrijk vinden. Bijvoorbeeld: sociaal gedrag naar andere

ren, respect krijgen voor niveauverschillen tussen kinderen, elkaar helpen, omgaan met winst en verlies, hulpverlening, vertrouwen en inzet. Binnen de bewegingscultuur neemt het bewegingsonderwijs een aparte plaats in. De school is namelijk de enige instantie die alle kinderen bereikt en ze dus allemaal kan inleiden in de bewegingscultuur. Daarnaast is bewegen goed voor de gezondheid.

ICT en nieuwe media

Het gebruik van ICT is ook in het onderwijs niet meer weg te denken. We zien ICT echter niet als doel op zich, maar vooral als een middel om het onderwijs effectiever, doelmatiger, aantrekkelijker en kwalitatief beter te maken. ICT-devices worden gericht ingezet, afhankelijk van de leeftijd van de kinderen.

Groep 3 en 4 werken met iPads, groep 5 en 6 starten met het gebruik van Chromebooks en in groep 7 en 8 heeft elk kind een Chromebook tot zijn of haar beschikking. De devices zijn uitgerust met vele verschillende programma's en apps, zodat leerlingen methodegebonden maar ook niet-methodegebonden kunnen oefenen met de leerstof die in de groep aangeboden is. Op alle devices zitten filters zodat het veilig is als leerlingen online gaan voor bepaalde opdrachten.

Huiswerk

Door het maken van huiswerk ervaren leerlingen dat thuis leren iets anders is dan op school leren. Leerlingen krijgen vanaf groep 6 regelmatig huiswerk mee naar huis. In groep 8 wordt het huiswerk opgebouwd naar één keer per week. Ook kan het voorkomen dat leerlingen van lagere groepen af en toe wat huiswerk meekrijgen om moeilijke leerstof beter onder de knie te krijgen.

Verdeling van de uren per vak

In het overzicht hieronder leest u hoeveel tijd er globaal per week aan de verschillende vakken wordt besteed.

Overzicht 2

Aantal uren dat wekelijks aan een vak wordt besteed.

Vakken in uren per groep	1	2	3	4	5	6	7	8
Levensbeschouwelijk onderwijs	2,5	2,5	1,5	1,5	1,5	1,5	1,5	1,5
Lezen (<i>technisch, begrijpend, stil</i>)			4	4	4,5	4,5	3,75	3,75
Taal	5	5	5,25	5,25	5	5	6,75	6,75
Engels					0,75	0,75	0,75	0,75
Schrijven	0,75	0,75	2	2	1,25	1,25	0,5	0,25
Rekenen / Wiskunde	3	3	5	5	5	5	5	5
Oriëntatie op de mens en wereld (<i>aardrijkskunde, geschiedenis, natuur, verkeer</i>)	2	2	3	3	3	3	3	3,25
Kunstzinnige oriëntatie (<i>muziek, dans, drama, tekenen, handvaardigheid</i>)	6	6	3	3	2,5	2,5	2,5	2,5
Lichamelijke opvoeding	6	6	1,5	1,5	1,5	1,5	1,5	1,5
Pauze	2,5	2,5	2,5	2,5	2,5	2,5	2,5	2,5
TOTAAL (per week)	27,75	27,75	27,75	27,75	27,75	27,75	27,75	27,75

6

Kindcentrum De Koningslinde biedt brede ondersteuning



“Wat is het moeilijkste dat je ooit hebt gezegd?”, vroeg de jongen.
“Help”, antwoordde het paard.

Charlie Mackesy (uit: *De jongen, de mol, de vos en het paard*)

Passend onderwijs

Met de invoering van Passend Onderwijs wil de overheid bereiken dat:

- ▶ alle kinderen een passende plek in het onderwijs krijgen;
- ▶ elk kind bij voorkeur naar een reguliere school gaat. Als dat niet kan, naar het speciaal onderwijs;
- ▶ scholen meer mogelijkheden krijgen voor ondersteuning op maat;
- ▶ de mogelijkheden en de onderwijsbehoefte van kind bepalend zijn, niet de beperkingen;
- ▶ kinderen niet meer langdurig thuis komen te zitten.

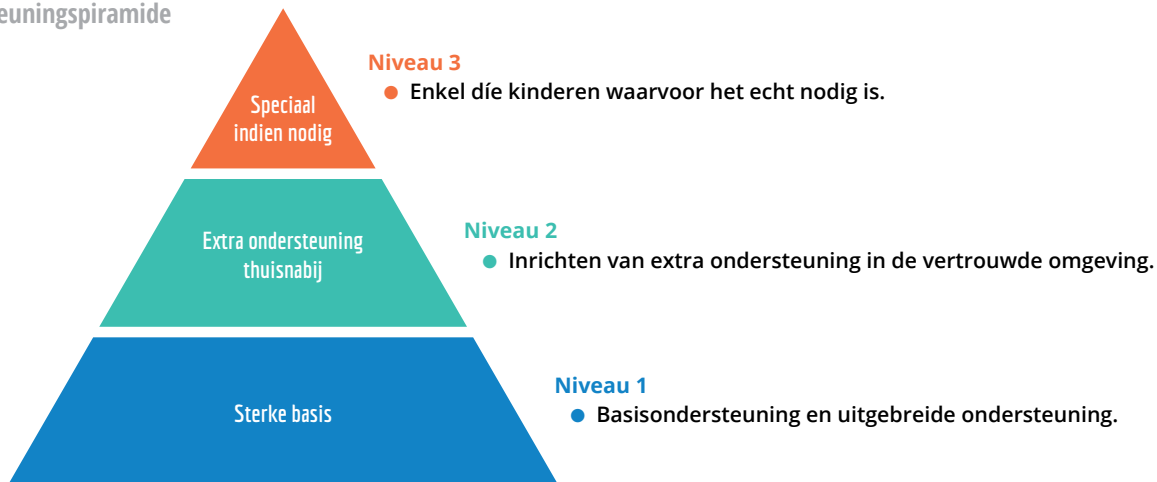
Met de invoering van Passend Onderwijs hebben we als school een **zorgplicht**. Alle leerlingen moeten de (preventieve) zorg krijgen die zij nodig hebben, passend binnen de mogelijkheden van de school. Met als doel dat ieder kind de kans krijgt om zich zo optimaal mogelijk te kunnen ontwikkelen. De stappen die wij hierin zetten om te realiseren voor onze leerlingen worden beschreven in het ‘Handboek ondersteuning PCOGV’.

Om een en ander hierin te verduidelijken verwijzen we graag naar Figuur 1 van de **ondersteuningspiramide** op de volgende bladzijde.

Basiskwaliteit

De basiskwaliteit is gebaseerd op de norm die de onderwijsinspectie stelt over de kwaliteit van het onderwijs. Uit inspectieonderzoek (november 2019) blijkt dat de basiskwaliteit op De Koningslinde voldoende is.

Figuur 1
Ondersteuningspiramide



Basisondersteuning

Onder de basisondersteuning valt alle ondersteuning die wij als De Koningslinde kunnen bieden binnen de eigen reguliere setting. Naast de eisen van de inspectie en het vaste aanbod van de school gaat dit ook over handelingsgericht werken, werken met het **dyslexieprotocol**, inzicht in de leerlijnen, doelgericht werken, gedifferentieerd werken, signaleren van problematieken en samenwerking met voorschoolse instellingen en voortgezet onderwijs.

Zorg in de groep

Drie keer per jaar bespreekt de leerkracht met de IB-er in een groepsbespreking de vorderingen van de groep en de individuele leerlingen, naar aanleiding van de toetsresultaten. Samen bespreken we in hoeverre en op welke manier we op school leerlingen met een bepaald leer- of gedragsprobleem kunnen helpen. Hierbij kan gedacht worden aan extra hulp in de groep, aangepaste leerstof of bv. huiswerk.

In een aantal gevallen zullen wij een onderwijsondersteunende instantie inschakelen voor advies en/of onderzoek. Dit gebeurt in overleg met de ouders. In het huidige onderwijs is steeds meer ruimte voor differentiatie. Dit houdt in dat alle leerlingen in principe de basisstof aangeboden krijgen, waarnaast er mogelijkheden bestaan om de leerstof te verrijken of juist te minimaliseren. We spreken van een verdiepend arrangement wanneer we de basisstof verrijken. Bij minimaliseren en remediëren van de basisstof spreken we over een intensief arrangement. De school hanteert afspraken hierover. Al deze afspraken worden opgenomen in een groepsplan. Per vakgebied staan in het groepsplan specifieke leerdoelen en werkwijze op individueel- en groepsniveau.

Extra ondersteuning

De extra ondersteuning is de ondersteuning die boven de basisondersteuning uitgaat. Dit kan om individuele leerlingen gaan die niet voldoende hebben aan alleen de basisondersteuning. Zij krijgen dan een arrangement waarin beschreven staat welke ondersteuning nodig is om goed onderwijs te kunnen volgen. Indien er extra ondersteuning nodig is wordt er een **ontwikkelingsperspectief (OPP)** opgesteld. Bij het opstellen van een ontwikkelingsperspectief is de verwachting

dat deze leerlingen de einddoelen van groep 8 niet zullen gaan behalen. Voor deze leerlingen worden de einddoelen dan op een, voor hen haalbaar, eindniveau bijgesteld (minimaal eind groep 6). Bij een OPP wordt dus voor een langere periode de ontwikkeling van de leerling ingeschat. We formuleren daarvoor haalbare (pedagogische) tussendoelen en evalueren deze op vaste momenten. Ouders worden vanaf het opstarten van een OPP betrokken en in dit proces meegenomen.

De (extra) onderwijsondersteuning die De Koningslinde te bieden heeft, staat beschreven in het **schoolondersteuningsprofiel (SOP)**. Deze ligt ter inzage bij de directie.

Specialistische ondersteuning

Bij stagnatie (welbevinden en leerontwikkeling) van de ontwikkeling van een leerling is er naast de verkenning van een overstap naar een andere reguliere basisschool de mogelijkheid om specialistische ondersteuning in te zetten. Dit gaan om de mogelijkheid tot onderwijszorg in het speciaal (basis) onderwijs of een voorziening van het samenwerkingsverband. Dit gaat altijd in overleg en afstemming met ouders/verzorgers.

Samenwerkingsverband

Ons plan van handelen op het gebied van ondersteuning is gebaseerd op het ondersteuningsplan van ons **Samenwerkingsverband**. Alle scholen in Nederland zijn aangesloten bij een regionaal samenwerkingsverband. Hiervan zijn er 77 in Nederland. De Koningslinde werkt binnen het samenwerkingsverband Zeeluwe:



Binnen dit samenwerkingsverband vallen alle basisscholen en scholen voor speciaal basisonderwijs en speciaal onderwijs in de gemeenten Nijkerk, Putten, Ermelo, Harderwijk, Zeewolde, Nunspeet, Elburg en Epe. Voor de volledige tekst van het Ondersteuningsplan van het samenwerkingsverband Zeeluwe verwijzen we naar de website www.zeeluwe.nl.

7 Kindcentrum De Koningslinde helpt kinderen ontwikkelen



Handelingsgericht werken

Dagelijks volgt elke leerkracht door middel van observatie de ontwikkeling van de kinderen. Hierbij kijken we vooral naar de mogelijkheden van elk kind. We kijken hoe een kind speelt, taken uitvoert en zich gedraagt. Naast observeren zijn er momenten van toetsen, zodat we de prestaties en vorderingen van de kinderen objectief op verschillende leer- en ontwikkelingsgebieden kunnen volgen, evalueren en bijstellen. Dit noemen we in het onderwijs **handelingsgericht werken**. De leerkracht is verantwoordelijk voor de leerlingen in de groep en realiseert de extra hulp en begeleiding die leerlingen nodig hebben. De intern begeleider heeft onder meer als taak om de leerlingenzorg te coördineren. De IB'er is de verbindende persoon in de totale zorg en bewaakt zo de doorgaande lijnen binnen de school over meerdere schooljaren.

Leerlingvolgsysteem

We hanteren voor het volgen van de ontwikkeling van de kinderen van groep 1 t/m groep 8 een **leerlingvolgsysteem**. Dit doen we onder andere door observaties, methodegebonden toetsen en methodeonafhankelijke toetsen. Methodegebonden toetsen meten de prestaties van het kind in vergelijking tot zijn eigen groep op korte termijn. Methodeonafhanke-

lijke toetsen meten prestaties van het kind in vergelijking met andere scholen in Nederland over een langere termijn, bijvoorbeeld halfjaarlijks. De meeste toetsen die we daarvoor gebruiken zijn de zogenaamde **Cito-toetsen**. Dit zijn landelijk genormeerde toetsen.

Cognitieve toetsing

Alle toetsmomenten zijn opgenomen in een toetskalender. Deze wordt aan het begin van elk schooljaar opnieuw vastgesteld en waar nodig herzien. Leidraad bij de kleuteronderwijs is het leerlingvolgsysteem **Mijn Kleutergroep**. Dit is een registratie- en observatiesysteem, waarmee we de gehele ontwikkeling van het kind volgen en zijn of haar onderwijsbehoefte goed in beeld krijgen.

Vanaf groep drie toetsen we de volgende vakgebieden: begrijpend lezen/luisteren, rekenen en spelling. Het technisch leesniveau van leerlingen testen wij door middel van de zogenaamde **DMT-** en **AVI-toetsen**. Deze toetsen worden twee keer per jaar afgenomen in de groepen drie t/m acht en geven aan of de leerling het gemiddelde technisch leesniveau haalt. Bij herhaaldelijk lage scores op aanvankelijk- en technisch lezen, volgen we het **protocol dyslexie** (dit ligt ter inzage op school).

In groep acht is het sinds 2015 verplicht een door de inspectie goedgekeurde eindtoets af te nemen. Sinds schooljaar 2023-2024 is de eindtoets veranderd in de **doorstroomtoets**. Binnen PCO Gelderse Vallei is afgesproken dat dat de **IEP** als doorstroomtoets wordt gebruikt. Deze toets meet het leer-niveau van de leerling en geeft advies over de geschiktheid voor de verschillende vormen van voortgezet onderwijs.

De uitslag van deze toets is sinds 2015 niet meer doorslaggevend. De beslissing omtrent toelating tot een school voor voortgezet onderwijs wordt gebaseerd op verschillende gegevens, zoals schoolvorderingen, concentratie, doorzettingsvermogen en advies van de basisschool. Aan het begin van het schooljaar vinden de eerste gesprekken met ouders en leerlingen plaats om samen tot een verantwoorde keuze te komen ten aanzien van een school voor voortgezet onderwijs. In maart komen we tot een sluitend advies.

De resultaten van alle (Cito-)toetsen worden gebruikt als evaluatie van ons onderwijs en vormen daarna weer de basis voor nieuwe plannen. Naast de standaardtoetsen gebruiken we soms aanvullende toetsen om een nog beter beeld van de leerling te krijgen. Aan de hand van de uitslagen kunnen leerkrachten hun leerlingen individueel extra ondersteuning bieden.

Sociaal-emotionele toetsing

Een goede sociaal-emotionele ontwikkeling zien we als voorwaarde om tot leren te komen. Om deze ontwikkeling van kinderen te volgen, nemen we tweemaal per jaar in alle groepen **KANVAS (KanjerVolgSysteem)** af. De leerkrachten vullen hiervoor een docentenlijst in. Vanaf groep twee nemen wij het sociogram af en in groep vijf t/m acht vullen leerlingen de sociale veiligheidslijst en de leerlingvragenlijst in.

Voor de kleuters volgen we de sociale en emotionele ontwikkeling met **Mijn Kleutergroep**.

Signalering

Jonge kind: Vroegtijdig Signaleren & Vroeg Voorschoolse Educatie (VVE)

Het vroegtijdig signaleren van eventuele problemen bij kinderen is belangrijk. Dat vindt de overheid ook. Het kindcentrum ontvangt daarom extra middelen om de klassen in de onderbouw te verkleinen of om extra handen/hulp in de groep in te kunnen zetten. We hebben op De Koningslinde een nauwe samenwerking met de peutergroepen om de doorstroom zo vloeiend mogelijk te laten verlopen.

Jonge kind: Overgang van groep twee naar groep drie

“Najaarsleerlingen” (kinderen die tussen 1 oktober en 1 januari zes jaar worden) kunnen dus ook naar groep drie als zij voldoen aan bepaalde voorwaarden. Bij de beslissing van zo'n vroege overgang spelen de toetsen en observaties een grote rol. Dit wordt dan ook uitvoerig besproken met de ouders/verzorgers. Uiteindelijk beslist de school over doorgaan naar groep drie. De school werkt met het protocol “overgang groep twee naar groep drie”. Op De Koningslinde vinden wij dat elk kind er recht op heeft dat het afzonderlijk beoordeeld wordt en dat beslissingen voor doorstroming gemaakt worden op basis van zijn/haar eigen ontwikkeling.

Extra uitdaging

Leerlingen die extra uitdaging nodig hebben, zullen hierin gestimuleerd worden. Voor deze vaak meerbegaafde leerlingen compacten en verrijken we de gewone leerstof. Dit doen we om hen zo extra tijd te bieden om aan de slag te gaan met stof die hen uitdaagt. Dit kan binnen de groep in de vorm van o.a. aangepaste materialen, verdieping in de leerstof, vrije keus in onderwerpen. We benadrukken dan onderwerpen en leerstof, die de leerlingen blijven prikkelen om optimaal te presteren. Hiervoor maken wij gebruik van de methode **Levelwerk**. Deze kinderen hebben één x per week een begeleidingsmoment en kunnen de rest van de week in de groep aan Levelwerk verder doorwerken.

Voor leerlingen uit groep zes t/m acht die nog meer uitdaging nodig hebben beschikken wij ook over een **plusklas**. Deze plusklas is een voorziening voor alle Nijkerkse basisscholen en wordt georganiseerd vanuit PCO Gelderse Vallei-scholen in Nijkerk. De plusklas Nijkerk huisvest in Kindcentrum Prins Willem Alexander. Vanuit de plusklas krijgen de leerlingen huiswerk mee, wat zij kunnen maken op hun eigen school. Aanmeldingen voor de plusklas verlopen altijd in overleg met de intern begeleider.



Overzicht 4

Uitstroom De Koningslinde naar het Voortgezet Onderwijs

Jaar	Praktijk- onderwijs	Basis beroeps- gericht + Iwoo	Basis/kader beroeps- gerichte leerweg	Kader- beroeps- gerichte leerweg	Theore- tische leerweg	Theore- tische leerweg/ Havo	Havo	Havo/ Vwo	Vwo	Totaal Groep 8
Aantal 2021/2022	1	3	2	14	6	1	4	0	4	11
Percentage	4%	12%	8%	16%	24%	4%	16%	0%	16%	100%
Aantal 2022/2023	0	3	0	6	3	4	1	4	4	25
Percentage	0%	12%	0%	24%	12%	16%	4%	16%	16%	100%
Aantal 2023/2024	0	0	3	1	1	7	1	8	4	25
Percentage	0%	0%	12%	4%	4%	28%	4%	32%	16%	100%

Uit- en doorstroomgegevens

Als we spreken over de kwaliteit van het basisonderwijs wordt vaak gekeken naar het resultaat aan het eind van groep acht. Het aantal leerlingen dat naar een bepaald schooltype gaat zou iets zeggen over de kwaliteit van onze school. Hoe hoger de vorm van voortgezet onderwijs, des te beter de school is. Als alleen deze uitstroomgegevens doorslaggevend zijn, betekent dat een enorme verarming van ons onderwijs. We bieden veel leerlingenzorg, maar dat is geen garantie voor het eindniveau van de leerling. Wij willen kinderen zo goed mogelijk begeleiden. Hierbij gaan we uit van het feit dat ieder kind uniek is en zijn/haar eigen aard en mogelijkheden heeft. In het bovenstaande overzicht treft u de verwijzingsgegevens naar het voortgezet onderwijs aan.

Bij het overstappen naar een andere basisschool wordt een onderwijskundig rapport opgesteld en opgestuurd naar de nieuwe school via **Overstap Service Onderwijs**.

Ouders krijgen dit rapport ter inzage en ondertekenen dit voordat het kind naar de nieuwe school gaat. Indien we op school niet de juiste zorg aan de leerling kunnen bieden en dit ten koste gaat van het lesgeven aan de groep, kan besloten worden om de leerling aan te melden voor het SO/SBO.

Aan deze procedure gaat, in de meeste gevallen, een aanmelding bij externe ondersteuningspartijen vooraf. Heeft begeleiding vanuit externe ondersteuningspartijen niet het gewenste effect en blijken we als school nog steeds handlingsverlegen, dan kan er een **toelaatbaarheidsverklaring** worden aangevraagd. Wanneer deze wordt goedgekeurd, is de leerling plaatsbaar op SBO of SO. Ouders worden zorgvuldig in dit proces meegenomen en worden ook altijd om schriftelijke toestemming gevraagd.



8

Kindcentrum De Koningslinde werkt samen met externe partners



Samen sterk met externe partners

Op De Koningslinde geloven we in samenwerken. We hebben met een groot aantal ketenpartners een nauwe samenwerking op locatie. Dat maakt De Koningslinde een unieke plek om kinderen te kunnen laten ontwikkelen. Dit betekent bijvoorbeeld dat er externe deskundigen worden ingeschakeld om hulp in de groep (of in sommige gevallen buiten de groep) voor een kind of meerdere kinderen te realiseren. Hierbij valt te denken aan het inzetten van een orthopedagoog of specialistische individuele ondersteuning.

De bekostiging van deze ondersteuning kan lopen via school. De Koningslinde heeft een budget om deze kosten te dragen. Ook zijn er ouders die particuliere hulp bekostigen op advies van school. Daarbij kan ook het **Sociaal Team** een beschikking afgeven, zodat de bekostiging via de gemeente loopt. Graag stellen we onze externe partners aan u voor.

Sociaal Team (Wijk "Paasbos")

Heeft u vragen of zorgen over bijvoorbeeld maatschappelijke ondersteuning, werk en inkomen, het opvoeden van kinderen of psychische problemen? Dan kunt u terecht bij het Sociaal Team. In overleg met school of op eigen initiatief kunnen ouders zich aanmelden. In het Sociaal Team werken profes-

sionals vanuit verschillende organisaties samen, zodat elke hulpvraag beantwoord kan worden. De medewerkers denken met u mee, geven praktische tips en kijken welke oplossing het beste bij u past. Als het nodig is, helpt zij bij het vinden van mensen of instanties die u en uw kind(eren) verder kunnen helpen.

De Koningslinde heeft een vaste medewerker als contactpersoon. Dat werkt efficiënt en voor ouders transparant en snel. Ouders kunnen dus zelf contact zoeken met het Sociaal Team, maar ook school hiervoor benaderen. De school kan nooit zelf een aanmelding doen, dat kunnen alleen ouders.

Heeft u ondersteuning nodig? Dan kunt u vrijblijven contact opnemen met het Sociaal Team, zij zijn zowel telefonisch als via e-mail te bereiken. U kunt een e-mail sturen naar: aanmelden@nijkerk.eu u kunt dan ook een aanvraag doen via een formulier (zie <https://www.nijkerk.eu/sociaal-team> voor een aanvraagformulier).

U kunt daarnaast bellen naar het algemene nummer van de gemeente: 14 033, maar u kunt ook op werkdagen van 9:00 uur tot 13:00 uur bellen naar het Klant Contact Centrum van de gemeente Nijkerk op: 033-2472222. Dan is er altijd een medewerker beschikbaar die uw vraag kan beantwoorden.

Overzicht 3

Externe partners van Kindcentrum De Koningslinde



Taal
Rekenen



Intraverte
gedrag in beweging



Jeugdgezondheidszorg - Veiligheids- en Gezondheidsregio Gelderland Midden (VGGM)

Alle leerlingen worden in het kalenderjaar dat ze zes en elf jaar worden, gezien voor een standaard screening op school. Naast de onderzoeken waarbij alle leerlingen worden gezien, houden jeugdartsen en jeugdverpleegkundigen ook spreekuren. U kunt hiervoor ook zelf een afspraak maken als u vragen heeft over de ontwikkeling, gezondheid, welzijn of opvoeding van uw kind.

Voor meer informatie over de onderzoeken en spreekuren kunt de website raadplegen: <https://ggdgm.nl>. Informatie over de werkwijze van de JGZ kunt u ook opvragen via de informatielijn (088 355 60 00) of per mail via: ggd@vggm.nl.

Voor onze school zijn een jeugdarts, jeugdverpleegkundige en doktersassistente beschikbaar. Hun namen vindt u op de kalender.

RID

Het RID is er voor kinderen met een hulpvraag rondom de taal- en rekenontwikkeling. Het RID is expert op het gebied van dyslexie en dyscalculie en biedt zowel diagnostiek en behandeling aan voor kinderen met taal- en rekenproblemen.

Intraverte

Intraverte is er voor kinderen met een hulpvraag op het gebied van bewegen en gedrag. Dit kan gaan om kinderen bij wie de motorische vaardigheden achterblijven, zoals schrijven, fietsen of klimmen. Maar ook voor kinderen die moeite hebben met samenspelen, die weinig zelfvertrouwen hebben of die soms heel boos of juist verdrietig kunnen worden en niet goed weten hoe ze hier mee om moeten gaan.

Taalreis

Communiceren. Informatie en ideeën overbrengen zodat anderen begrijpen wat je bedoelt. Het lijkt zo vanzelfsprekend. Maar soms is daar hulp bij nodig. Die hulp biedt Taalreis met dynamische logopedie, dicht bij de persoon en vanuit zijn of haar eigen belevingswereld. Bij Taalreis leer je communiceren met plezier.

Kinderfysiotherapie

Spelenderwijs ontwikkelen kinderen hun zintuigen en motoriek. Meestal gaat dat goed en bijna ongemerkt. Maar bij sommige kinderen duurt het langer of wijkt de ontwikkeling anderszins af van het gebruikelijke. Dit kan kinderen belemmeren in hun ontwikkeling. Ze hebben meer oefening nodig om een bepaalde vaardigheid onder de knie te krijgen. Of ze moeten leren met minder mogelijkheden zo optimaal mogelijk te bewegen. Al deze kinderen kunnen baat hebben bij behandeling door de kinderfysiotherapeut.

RIO-zorg

RIO-zorg biedt zowel basis als specialistische GGZ. En is er voor kinderen en jongeren tussen de 4 en 18 jaar oud die vastlopen in hun ontwikkeling. RIO-zorg biedt onderzoek en behandeling voor signalen die wijzen op ADHD, angst, autisme, dwang, gedragsproblemen, somberheid, tics of trauma. RIO-zorg biedt begeleiding voor zowel kinderen en jongeren, als de ouders/verzorgers.

Jeugdconsulent van de gemeente

De jeugdconsulent van de gemeente Nijkerk zorgt voor de ondersteuning die nodig is voor kinderen en het gezin waarin zij opgroeien. De jeugdconsulent denkt mee als u vragen heeft over gedrag, opgroeien en opvoeden.





Bibliotheek Nijkerk

Het maakt een groot verschil in het leven van kinderen of ze wel of niet lezen. Leren begint bij (voor)lezen. Kinderen die (voor)lezen leuk vinden, gaan meer lezen en worden beter in lezen en in taal. Dit is noodzakelijk voor het leren, zeker het leren op school en het leren begrijpen van de wereld om ons heen.

Samen met het onderwijs staat de Bibliotheek voor leesplezier! Een leesconsulent zorgt namens de Bibliotheek voor een ruime en gevarieerde collectie boeken op ons kindcentrum. Zij verzorgt daarnaast activiteiten in de groepen om het lezen te stimuleren en heeft aandacht voor mediawijsheid. Kinderen van het kindcentrum worden lid van de Bibliotheek, zodat ouders met hun eigen kind de Bibliotheek kunnen bezoeken. Dit stimuleert het thuislezen. Daarnaast zijn er verschillende initiatieven vanuit de bibliotheek voor ouders om het lezen te stimuleren, zoals de *Voorleesexpress* en de *TaalhuisExpress*.

Taalhuis op school

Wekelijks is een vrijwilliger van Bibliotheek Nijkerk op ons kindcentrum aanwezig voor ouders die de Nederlandse taal niet voldoende machtig zijn om hen te ondersteunen met bijvoorbeeld schoolzaken.

Verwijsindex

Soms komen kinderen in de moeilijkheden door hun thuisituatie of psychische problemen. Er zijn in Gelderland veel mensen en organisaties die zich inzetten voor het welzijn van kinderen. Soms weten ze van elkaar echter niet wie wat doet, wie met welk gezin bezig is of wat er met dat ene kind precies aan de hand is. Als ze dat wel zouden weten, zouden ze samen hun best kunnen doen om u en uw kind te helpen.

Want het gaat pas echt de goede kant op als alle problemen tegelijk worden aangepakt. Daarom is de *Verwijsindex Gelderland* ingesteld. Onze school is aangesloten bij de *Verwijsindex Regio FoodValley*. FoodValley is een digitaal systeem waarin professionals een signaal kunnen afgeven wanneer zij zich zorgen maken over een kind of jongere. Uitgangspunt blijft dat we u als ouder/verzorger altijd als eerste betrekken wanneer wij als school zorgen hebben over uw kind. Middels de FoodValley kunnen wij als school die andere hulpverleners sneller vinden. Hierdoor zijn we in staat om sneller in contact te komen en hulpverlening beter op elkaar af te stemmen. Uw kind wordt dan sneller en beter geholpen.

In de FoodValley worden alleen algemene gegevens vermeld: naam, geboortedatum en burgerservicenummer (BSN). De reden van signalering van uw kind wordt niet opgenomen. Voor vragen kunt u terecht bij de intern begeleider of de directeur van de school. Op de school is een algemene informatiefolder beschikbaar. U kunt ook terecht op de speciale website: www.verwijsindexgelderland.nl

Middelbaar onderwijs

In de bovenbouwgroepen krijgen de kinderen rond november een folder mee waarin alle relevante open dagen in de omgeving Nijkerk staan. Daarnaast brengt groep 8 aan de middelbare scholen in Nijkerk een bezoek. Hierin maken de kinderen kennis met het voortgezet onderwijs. Uiteraard raden wij ouders aan om ook met uw kinderen deze dagen te bezoeken. De leerkracht heeft een warme overdracht met de middelbare school, om de overgang zo soepel mogelijk te laten verlopen.

9

Kindcentrum De Koningslinde communiceert met ouders



Alles van waarde is weerloos.

Lucebert

Samenwerking met ouders, verzorgers

Een belangrijk deel van de dag brengt uw kind door op De Koningslinde. Dat betekent dat een deel van de opvoeding op school door de leerkrachten wordt verzorgd. Ouders en leerkrachten hebben een gezamenlijke verantwoordelijkheid ten aanzien van deze opvoeding. De Koningslinde wil graag een open school zijn en vindt het daarom belangrijk om regelmatig contact met ouders te hebben. Op deze manier willen we de betrokkenheid zo goed laten zijn. Dit doen we op verschillende manieren.

Gesprekscyclus met de leerkracht

Ouders en kinderen zijn van harte welkom bij alle 10-minutengesprekken. We hopen zo de leerlingen te betrekken bij hun eigen leerproces. De ervaring leert ons dat ook daardoor de motivatie om iets te leren toeneemt. Het schooljaar kenmerkt zich door 4 vaste contactmomenten:

- ▶ Aan het **begin van het schooljaar** houden we een **'omgekeerd 10-minutengesprek'**, waarin wij de vraag aan ouders stellen: wat wilt u dat wij weten over uw kind? En aan het kind: wat wil je dat wij over jou weten?
- ▶ **Eind november** zijn er **10-minutengespreken**. Ouders krijgen de gelegenheid om zich aan te melden, maar leerkrachten krijgen ook de gelegenheid om ouders en kinderen uit te nodigen als zij dat nodig achten. Indien er in groep 8 een drempelonderzoek is afgenomen, krijgen ouders hiervan in deze periode de uitslag.
- ▶ In **januari/februari** houden we **rapportgesprekken** voor groep 1 t/m 7 naar aanleiding van het eerste rapport. Ouders krijgen de gelegenheid om zich aan te melden, maar leerkrachten krijgen ook de gelegenheid om ouders en kinderen uit te nodigen als zij dat nodig achten.

De kinderen van groep 8 krijgen een **schooladviesgesprek** en indien nodig volgt er in maart een tweede gesprek voor een eventuele heroverweging van het schooladvies naar aanleiding van de uitslag van de doorstroomtoets.

- ▶ In mei zijn er **10-minutengesprekken** voor groep 1 t/m 6. Ouders krijgen de gelegenheid om zich aan te melden, maar leerkrachten krijgen ook de gelegenheid om ouders en kinderen uit te nodigen als zij dat nodig achten. De ouders en leerlingen van groep 7 hebben in deze periode een gesprek naar aanleiding van de resultaten van de Entreetoets.

Als ouder merkt u soms snel wanneer het, om welke reden dan ook, niet goed gaat met uw kind. We hopen dat u dan direct persoonlijk contact met ons opneemt, zodat we samen kunnen bekijken hoe we uw kind het best kunnen helpen. De tijd 's morgens vóór schooltijd is vooral bedoeld voor het contact tussen leerkracht en leerling. Als u iets met de leerkracht van uw kind wilt bespreken, is het handig na schooltijd een afspraak te maken.

Rapport

De leerlingen uit de groepen 1 t/m 8 krijgen tweemaal per schooljaar een rapport mee over de gemaakte vorderingen, deze momenten zijn in februari en in de laatste schoolweek. Een week nadat het eerste rapport is uitgereikt, is er gelegenheid voor u om hierop een toelichting te krijgen tijdens de rapportgesprekken. Het laatste rapport gaat mee in de laatste schoolweek. De week waarin deze gesprekken gepland worden vindt u op de kalender en de dagen worden per groep bepaald. De groepsleerkracht van uw kind(eren) informeert u hier tijdig over.

Informatieverstrekking

We proberen u als ouders zo goed mogelijk te informeren. Dit doen we op verschillende manieren:

- ▶ **Parro:** Het ouderportaal waarmee de leerkracht dagelijkse informatie met u deelt. Dit kunnen foto's zijn van activiteiten of mededelingen over schoolzaken. U krijgt de inloggegevens hiervoor zodra uw kind start met school.
- ▶ **Digitale nieuwsbrief:** Regelmatig verschijnt er een digitale nieuwsbrief. Hierin melden wij de laatste wetenswaardigheden over onze school.
- ▶ **Informatieavond:** Aan het begin van het schooljaar houden wij een informatieavond. Leerkrachten vertellen dan over de specifieke gang van zaken en de leerstof in hun groep.
- ▶ **BAVO avond:** De leerkracht van groep 8 organiseert een speciale BAVO-avond in november, waarop u uitgelegd krijgt hoe straks de overgang verloopt van basisschool naar voortgezet onderwijs.
- ▶ **Openbare lessen:** Diverse malen per jaar bent u welkom tijdens speciale lessen, zoals de Kanjerles en de open lesdagen. U krijgt dan een mooi kijkje in de keuken in de groep van uw kind. Via **Parro** wordt u hiervoor uitgenodigd.



Medezeggenschapsraad (MR)

Door de Stichting PCO Gelderse Vallei, is de medezeggenschapsraad (MR) ingesteld. Ouders/verzorgers en leerkrachten kunnen door middel van deze raad inbreng hebben in de besluitvorming van het kindcentrum. Deze MR is vastgelegd in wettelijke reglementen. Deze liggen ter inzage in het kindcentrum. De MR, bestaat voor onze school uit drie vertegenwoordigers namens de ouders/verzorgers en drie vertegenwoordigers namens de leerkrachten. Leden hebben drie jaar zitting in de MR. Jaarlijks worden voor ontstane vacatures verkiezingen gehouden. Onderwerpen die de MR behandelt, zijn heel divers. Bijvoorbeeld de hoogte van de ouderbijdrage, instemming met de formatie, toezicht op ontwikkeling en resultaten. De rechten en bevoegdheden van de MR komen kort samengevat op het volgende neer:

- ▶ Alle aangelegenheden met betrekking tot onze school of de andere scholen van de Stichting mogen besproken worden; hierover mogen standpunten en meningen bekend gemaakt worden en voorstellen worden gedaan aan het bestuur. Dit heet het **initiatiefrecht**, ofwel recht op het ongevraagd geven van advies.
- ▶ Er zijn bepaalde beslissingen die de locatiedirecteur alleen mag nemen na hierover advies van de MR te hebben gekregen: het **adviesrecht**.
- ▶ Verder zijn er beslissingen die door het bestuur alleen genomen mogen worden als de MR instemt met het voorstel: het **instemmingsrecht**.

Er zijn beslissingen die alleen ons kindcentrum aangaan, maar er zijn ook beslissingen die alle kindcentra van de stichting aangaan. Hiervoor is een **Gemeenschappelijke Medezeggenschapsraad (GMR)** opgericht. Ook kindcentrum De Koningslinde is vertegenwoordigd in de GMR. De GMR vertegenwoordigt de medezeggenschapsraden van alle scholen van onze stichting in de contacten met het bestuur. Zij houdt zich bezig met algemeen beleid. Onze MR heeft een deel van haar bevoegdheden overgedragen aan de GMR.

De MR vergadert ongeveer vijf keer per schooljaar. Via jaarverslagen brengt de MR u op de hoogte van haar activiteiten. Het is voor het functioneren van de MR van belang te weten wat er onder ouders en leerkrachten leeft. Verder heeft de MR nauw contact met de **activiteitencommissie**.

Dit neemt niet weg dat zij uw mening, vragen, opmerkingen en suggesties op prijs stellen. Neem gerust contact met hen op. Zie voor namen en telefoonnummers de gegevens op de kalender.

Activiteitencommissie

De Activiteitencommissie is een groep betrokken ouders van ons kindcentrum. Zij doen en denken actief mee bij activiteiten zoals de vieringen van het sinterklaas- en kerstfeest, de realisatie van sport- en speldagen, schoolreisjes, feesten, kijkavonden, ouderavond, overblijven en allerlei andere zaken voor het gehele kindcentrum. Voor alle activiteiten die de AC onderneemt en die het schoolleven meer fleur en kleur geven, is uiteraard geld nodig. Daarom vraagt de commissie jaarlijks een vrijwillige bijdrage van de ouders. Deze is vastgesteld op €25,- per leerling. Tijdens de informatieavond aan het begin van het schooljaar informeert de AC ouders hoe zij ook kunnen aansluiten. Veel ouders zetten zich in voor ons kindcentrum, daar zijn we heel blij mee!

Contactouders

Elk schooljaar worden er per groep 1 à 2 ouders aangesteld als contactouder. Deze ouders ondersteunen de leerkrachten bij allerlei activiteiten. De leerkracht kan daarbij de hulp inroepen van andere ouders, maar blijft aanspreekpunt voor de leerkracht. U kunt dan denken aan hulp organiseren bij onderwijs (creatieve vakken, lezen), projecten, excursies, de organisatie van de verjaardag van de leerkracht, meegaan met schoolreisje enz. Soms is het alleen voor de klas, soms is het voor het hele kindcentrum. Dit gaat dan over helpen bij lezen, computerlessen in de onderbouw, speldagen, verzorging van materiaal enz. Leerkrachten laten via **Parro** weten wanneer en waarvoor hulp van ouders nodig is.

Luizenouders

Na een vakantie van een week of langer worden alle kinderen gecontroleerd op luizen. De Koningslinde heeft een team met luizenouders, die met elkaar het hele kindcentrum controleren. Wanneer luizen geconstateerd worden, wordt hiervan melding gemaakt bij de leerkracht. De ouders worden door de leerkracht op de hoogte gebracht. Aan de ouders wordt verzocht direct met de behandeling te starten. Op de site van **vggm.nl** kunt u de laatste inzichten vinden.



10

Kindcentrum De Koningslinde en praktische zaken



Fietsen op school

Veel leerlingen komen op de fiets naar school, terwijl dat vaak niet echt nodig is. Het schoolplein komt hierdoor vol fietsen te staan, terwijl we die ruimte liever gebruiken om te spelen. Wij vragen leerlingen dan ook zo veel mogelijk **zonder fiets** naar school te komen. De bovenbouwgroepen mogen op de gymdagen met de fiets naar school komen. Fietsen kunnen op een speciaal gedeelte van het plein tussen de 'nietjes' gestald worden. En voor alle duidelijkheid: op de stoep en **op het schoolplein** mag **niet gefietst** worden. Op het schoolplein mag ook **niet gestept** worden!

Foto en video-opnames

Gedurende het schooljaar worden regelmatig foto- of filmopnames gemaakt van activiteiten. Wij delen deze foto's en opnames met u via **Parro**. Binnen deze omgeving kunt u toestemming geven om de foto's van uw kind delen met de ouders van de groep waar uw kind in zit. Als u geen toestemming verleent, dan zullen wij geen beeldmateriaal van uw kind delen en ontvangt u ook geen afbeeldingen van andere leerlingen. Ouders wordt nadrukkelijk verzocht geen foto's van schoolactiviteiten op de eigen facebook pagina te zetten.

Gymlessen

De groepen een en twee hebben gymlessen in het speellokaal. Kinderen mogen gymkleding aan, gym schoenen zijn verplicht. Die blijven gedurende het schooljaar op school. De groepen drie t/m acht krijgen gymlessen in *sporthal Strijland*. Voor de gymlessen is aangepaste kleding verplicht: een korte broek en een shirt of een gypakje en gym schoenen. **Een gymtas met naam en de naam in de gymkleding en gym schoenen, kan veel problemen voorkomen.** In het geval dat uw kind niet kan deelnemen aan de gymlessen, ontvangen wij graag een bericht van u.

Honden

Honden zijn niet welkom op het terrein. Als u de kinderen naar school brengt en tegelijkertijd de hond wilt uitlaten, kunt u het dier buiten het hek vastleggen.

Mobiele telefoons

Het is toegestaan dat leerlingen (op eigen risico) een mobiele telefoon mee naar school nemen. Tijdens schooltijd moet deze uitstaan. Dit om onnodige hinder tegen te gaan en om

ongewenst gebruik van andere mogelijkheden (foto, film, muziek) van het toestel te voorkomen. Indien ouders tijdens schooltijd contact wensen met hun kind(eren), dan kan er altijd naar school gebeld worden. Wij zorgen voor een goede afhandeling van uw bericht. In incidentele gevallen mogen de smartphones in de les gebruikt worden voor interactie met het touchscreen, maar alleen in opdracht van de leerkracht. De school is niet aansprakelijk voor het kapot gaan of zoekraken van persoonlijke bezittingen van leerlingen.

Ouderbijdrage

Het basisonderwijs is gratis. Ouders hoeven daar niet voor te betalen. Maar om een aantal extra activiteiten te kunnen betalen die niet vanuit de overheidsfinanciering betaald kunnen worden, hebben wij uw hulp nodig. Daarvoor is een **vrijwillige** ouderbijdrage.

Voor diverse schoolactiviteiten vraagt de activiteitencommissie elk schooljaar van ouders een bijdrage per leerling. Deze bijdrage is vastgesteld op € 25,- per jaar per leerling. De ouderbijdrage wordt geïnd via **Schoolkassa**. Via **Parro** krijgt u een uitnodiging voor een betaling via iDeal. U wordt via onze nieuwsbrief geïnformeerd wanneer de afschrijving plaatsvindt.

Dit geld besteedt de activiteitencommissie aan bijvoorbeeld de vieringen van Sinterklaas en Kerst, sport- en speldagen. Deze bijdrage is een vrijwillige bijdrage. De bijdrage wordt in oktober automatisch afgeschreven. Wanneer de bijdrage of een gedeelte ervan door omstandigheden niet kan worden betaald, kunt u in overleg treden met de directie. Meer over de activiteiten van de activiteitencommissie kunt u lezen onder het kopje "activiteitencommissie".

Schoolreis, kamp en excursies

Jaarlijks gaan we op schoolreis met groep een tot en met zeven en gaat groep acht drie dagen op kamp. Het schoolreisje kost ongeveer €30,- per kind. Het kamp kost €60,-. Indien u wilt, kunt u ook wekelijks geld meegeven en zo het schoolreisje en/of het kamp bij elkaar sparen. Incidenteel gaan groepen op excursie naar bv het Anne Frankhuis, het Rijksmuseum, of de Bataviawerf.

Pauze

Elke dag hebben de kinderen pauze. We splitsen de momenten waarop de kinderen buiten zijn. Van 10.00 tot 10.15 spelen groep 3 tot en met 5 buiten en van 10.20 tot 10.35 uur spelen de groepen 6 tot en met 8 buiten. Voor of na die tijd eten de kinderen hun pauzehap in de klas. De voorkeur heeft een gezond tussendoortje, zoals een stuk fruit of groente. Tussen de middag hebben de kinderen ook een buitenspeelmoment. Tevens eten zij hun zelf meegebrachte lunch in de klas.

Scholing en studiedagen

Om bij te blijven in ons vak, om als team een doorgaande lijn te kunnen kiezen en bewaken, en om nieuwe vaardigheden op te doen, volgen we met elkaar of afzonderlijk regelmatig scholing. Dit is onderdeel van het personeelsbeleid binnen het kindcentrum. Per jaar is er een aantal studiedagen gepland voor het hele team. In de gevallen dat de scholing voor het gehele team onder schooltijd plaats vindt, staan er extra vrije dagen gepland voor de kinderen. Deze extra vrije dagen zijn opgenomen in de schoolkalender. Indien de pedagogisch medewerker of leerkracht van een groep een keer onder openingstijden een cursus moet volgen, wordt vervanging geregeld.





Schoolfotograaf

Elk jaar komt de schoolfotograaf bij ons op bezoek. Er worden dan foto's van alle leerlingen gemaakt. Daarnaast worden er groepsfoto's van alle groepen gemaakt. U bent niet verplicht deze foto's te kopen. Ook bestaat de mogelijkheid (buiten de schooltijden) dat broertjes en zusjes die nog niet op school zitten op de foto kunnen.

Schooltijden

maandag	08.30 – 14.30 uur	alle groepen
dinsdag	08.30 – 14.30 uur	alle groepen
woensdag	08.30 – 12.15 uur	alle groepen
donderdag	08.30 – 14.30 uur	alle groepen
vrijdag	08.30 – 14.30 uur	alle groepen

Als de middag in de bovenbouw eindigt met een gymles betekent dat dat uw kind om 14.30 uur uit de gymzaal komt. Dit geldt ook voor een gymles aan het eind van de woensdagochtend, dan komt uw kind om 12.15 uur uit de gymzaal. De vakanties vindt u op de kalender.

Sportevenementen

Ieder jaar organiseren wij een sportdag voor alle leerlingen van onze school. Deze sportdag vindt plaats op het terrein van de *Nijkerkse atletiekvereniging AVN*. U krijgt hierover te zijner tijd bericht via de nieuwsbrief. Ook nemen we vanaf groep 5 deel aan verschillende plaatselijke sporttoernooien, zoals voetbal, korfbal en tennis. In mei zijn we altijd goed vertegenwoordigd bij de **Veluwe Wandeltocht**.

Start van de dag

Een leerkracht houdt een kwartier voor aanvang van de school toezicht op het schoolplein. Dit is dus van 08.15 tot 08.25 uur. Wilt u uw kind niet eerder naar school sturen dan hooguit een kwartier van tevoren? Wij dragen als kindcentrum geen verantwoordelijkheid voor incidenten buiten de pleinwachtijden. De kleutergroepen hebben regelmatig inloop, u kunt dan met uw kind de klas in en even een boekje lezen of bewonderen waar de kinderen mee bezig zijn.

Trakteren

Als leerlingen jarig zijn, mogen ze trakteren in hun klas. Een gezonde traktatie stellen we zeer op prijs! Wilt u hieraan meewerken?

Verkeersexamen

Groep 7 doet rond de maand april mee aan het landelijk schriftelijk verkeersexamen. Ook wordt er in Nijkerk een praktisch verkeersexamen georganiseerd. Per fiets rijden de leerlingen een van tevoren bekend gemaakte route door Nijkerk van ongeveer 5 km. Zo kunnen ze in de praktijk laten zien wat ze geleerd hebben. Als ze het goed doen, krijgen ze een verkeersdiploma uitgereikt.

Verzuim

Is uw kind ziek, wilt u ons dan alstublieft vóór schooltijd inlichten? Ons telefoonnummer is 033 - 2453214. U kunt ook de leerkracht informeren via **Parro**.

Leerrecht Nijkerk ziet toe dat dat alle kinderen recht hebben op onderwijs. Als er vragen zijn over afwezigheid van een kind, kan De Koningslinde advies opvragen bij de leerrechtconsulent van gemeente Nijkerk.

11

Kindcentrum De Koningslinde voert een helder beleid



Toelating en (tijdelijke) verwijdering van leerlingen

Toelating

Wij hebben met u als ouder/verzorger van een eventueel toekomstige leerling eerst een kennismakingsgesprek. In dit gesprek kan er over en weer informatie-uitwisseling plaatsvinden. Toelating tot de school is geen probleem wanneer het kind basisschoolvaardig lijkt. Wij vragen u de christelijke identiteit van de school te respecteren en de op school geldende normen en regels te accepteren. De nieuwe leerlingen krijgen de mogelijkheid om enkele keren te komen kijken in hun toekomstige groep, in overleg spreken we dan de eerste echte schooldag af.

Door allerlei omstandigheden kunnen ook leerlingen ouder dan 4 jaar op onze school worden toegelaten. Wij zoeken eerst contact met de school waar de leerling voordien lessen volgde. Op grond van het onderwijskundig rapport van deze school, zullen wij beslissen of de leerling wordt toegelaten. Wij houden hierbij rekening met eventuele adviezen van hulpverleningsinstanties.

Ouders krijgen de reden van een eventuele weigering schriftelijk meegedeeld. Op grond van onderzoek kunnen ook leerlingen van een speciale school voor basisonderwijs in het kader van terugplaatsing worden toegelaten. Dit gebeurt soms met ambulante begeleiding.

Verwijdering van een leerling

Een locatie mag uw kind in bepaalde gevallen verwijderen. Dit houdt in dat uw kind geen toegang meer heeft tot de locatie waar hij is ingeschreven. Dit gebeurt meestal als de locatie niet in staat is om de benodigde speciale zorg voor de leerling te bieden, maar kan bijvoorbeeld ook voorkomen als er sprake is van voortdurend storend (ernstig) agressief gedrag of als ernstige conflicten zijn waarbij mogelijk ook de ouders/verzorgers zijn betrokken.

Er zijn wettelijke regels voor het verwijderen en de manier waarop de locatie u en uw kind over de verwijdering informeert.

Beslissing over verwijdering van een leerling

De beslissing over verwijdering van een leerling ligt bij het bevoegd gezag (het schoolbestuur) van een locatie. Voordat een leerling wordt verwijderd, moet het bevoegd gezag eerst naar het verhaal van de ouders/verzorgers en de docent luisteren. Een bestuur mag een leerling pas definitief verwijderen als er een andere locatie is gevonden of als de locatie aantoonbaar gedurende acht weken zonder succes heeft gezocht naar een andere locatie. Hierbij kan ook gedacht worden aan een locatie of instelling voor speciaal onderwijs. De locatie is verplicht om de leerplichtambtenaar direct in te lichten over een besluit tot verwijdering. Het bevoegd gezag moet altijd aangeven wat de reden is van de verwijdering

Bezwaar maken tegen verwijdering

Het bevoegd gezag is verplicht u erop te wijzen dat u bezwaar kunt maken tegen de beslissing om uw kind definitief te verwijderen. Dit doet u binnen zes weken nadat het besluit schriftelijk aan u bekend is gemaakt. Het bezwaar dient u schriftelijk in bij het bevoegd gezag van de locatie. Dat neemt vervolgens binnen vier weken een beslissing op uw bezwaar, maar niet voordat zij u als ouder of voogd, in de gelegenheid heeft gesteld om uw bezwaren mondeling toe te lichten. De locatie zal u tevens in de gelegenheid moeten stellen om kennis te nemen van de adviezen en rapporten die zijn gebruikt bij het besluit over de verwijdering van uw kind. Tijdens de bezwaarprocedure hoeft de locatie uw kind niet toe te laten. Als u toch wilt dat uw kind wordt toegelaten, kunt u een kort geding aanspannen bij de civiele rechter. In dat geval dient u zich te laten vertegenwoordigen door een advocaat. Als de locatie in de beslissing op uw bezwaar vasthoudt aan de verwijdering van uw kind, kunt u de zaak voorleggen aan de rechter.

Incidentregistratie

Onderwijsinstellingen in het basis-, speciaal-, voortgezet en middelbaar beroepsonderwijs worden verplicht om (gewelds) incidenten te registreren. Het Ministerie van Onderwijs, Cultuur en Wetenschappen meldt: "Het registratiesysteem ondersteunt scholen in een veiliger schoolklimaat en geeft inzicht in de landelijke ontwikkelingen van (gewelds)incidenten en veiligheid op de onderwijsinstellingen. Een sluitend registratiesysteem van incidenten levert een belangrijke bijdrage aan een veilige school voor alle kinderen, jongeren en onderwijspersoneel. Scholen hebben een adequaat veiligheidsbeleid. Toch blijkt de informatie over de aard en omvang van de incidenten vaak gebrekkig. De verplichte registratie moet daar een einde aan maken. Bovendien stelt het registratiesysteem scholen beter in staat om incidenten bespreekbaar te maken en om adequate maatregelen te nemen bij incidenten.

Om een landelijk beeld te kunnen opmaken, is het noodzakelijk dat scholen op dezelfde manier incidenten registreren. Grove pesterijen of scheldpartijen zijn subjectief te beoordelen terwijl wapenbezit objectief kan worden vastgesteld. Daarom worden eenduidige en duidelijke definities van verschillende incidenten gehanteerd.

De geregistreerde incidenten bevatten geen persoonsgegevens, maar slechts het feit én of de betrokkene een leerling, leerkracht of een derde is. Scholen moeten zich houden aan de Wet bescherming persoonsgegevens. De registratiegegevens van de incidenten blijven nadrukkelijk in het bezit van de school. De gegevens zijn dus niet openbaar. De Inspectie van het Onderwijs krijgt wel inzage in deze gegevens tijdens haar schoolbezoek.





Verlof

Vakantieverlof

Een dagje extra vakantie om de files voor te zijn, een midweek boeken of extra verlof voor bezoek aan het land van herkomst? Wat zegt de gemeente Nijkerk hierover: Volgens de Leerplichtwet (LPW) is dit niet meer mogelijk en dus strafbaar. De enige mogelijkheid voor extra vakantieverlof is geregeld in artikel 11 sub f van de Leerplichtwet.

De directeur van de school kan **éénmalig per schooljaar**, voor maximaal 10 schooldagen, extra verlof verlenen buiten de reguliere vakanties. Dat kan als een leerling, door de specifieke aard van het beroep van één van de ouders of verzorgers, alleen buiten de schoolvakanties met hen op vakantie kan gaan. Bij 'de specifieke aard van het beroep' gaat het bijvoorbeeld om seizoengebonden werkzaamheden of werkzaamheden in bedrijfstakken die in de zomermaanden een piekdruk kennen. Dit kan voorkomen in de horeca sector en in de agrarische sector.

Procedure voor het aanvragen van extra vakantieverlof

Een verzoek voor extra vakantieverlof van maximaal 10 schooldagen moet minimaal 8 weken tevoren bij de directeur van de school worden ingediend. Het formulier hiervoor is bij directie te verkrijgen. Verlof voor meer dan 10 dagen kan niet in behandeling worden genomen. De wet heeft geen mogelijkheden voor vakantieverlof van meer dan 10 schooldagen.

Bij ongeoorloofd verzuim is de directeur verplicht dit aan de Leerrechtambtenaar van de gemeente te melden.

De consequentie, die hiervan het gevolg kan zijn, valt volledig onder de verantwoordelijkheid van de ouders.

Feestdagen

Indien de aard van een niet-christelijke, religieuze feestdag schoolbezoek uitsluit, omdat de viering ervan beschouwd wordt als de vervulling van een plicht die uit de godsdienst voortvloeit, mogen ouders hun kinderen op dergelijke feestdagen thuishouden, mits dat twee dagen van tevoren aan de directeur van de school wordt gemeld.

Overig verlof om persoonlijke redenen

Soms zijn er omstandigheden waarvoor er buiten vakanties om extra verlof nodig is. In de Leerplichtwet wordt dit 'verlof op grond van gewichtige omstandigheden' genoemd (artikel 11 sub g). Er kan sprake zijn van gewichtige omstandigheden in bijvoorbeeld de volgende gevallen:

- ▶ voor het voldoen aan een wettelijke verplichting, voor zover dit niet buiten de lesuren om kan worden gedaan;
- ▶ bij verhuizing;
- ▶ bij huwelijk of overlijden van bloed- en aanverwanten;
- ▶ bij ambts- of huwelijksjubileum van bloed- en aanverwanten.

Gewichtige omstandigheden zijn uitsluitend persoonlijke omstandigheden. Per geval wordt beoordeeld of een verzoek tot verlof gehonoreerd kan worden. Meestal zal het verlof beperkt worden tot één of enkele dagen.

Procedure voor het aanvragen van overig verlof op grond van gewichtige omstandigheden:

- ▶ Een dergelijk verzoek voor verlof van maximaal 10 schooldagen, moet worden ingediend bij de directeur van de school.
- ▶ Een dergelijk verzoek voor verlof van meer dan 10 schooldagen moet worden ingediend bij de leerplichtambtenaar van de woongemeente van de leerling.

Protocol ziekte en vervanging leerkracht

In geval van ziekte van een leerkracht wordt, indien mogelijk, voor vervanging gezorgd. In eerste instantie proberen we de vervanging intern op te lossen. Verder is De Koningslinde aangesloten bij een invalpool (IPPON). Wanneer er geen vervanging beschikbaar is, worden de leerlingen verdeeld over de andere groepen en in uiterste gevallen krijgen de leerlingen vrij. In het laatste geval zullen wij u daarover tijdig informeren en ook "opvang" in een andere groep aanbieden.

Stagebeleid

Wij geven regelmatig gelegenheid aan studenten om praktijkervaring op te doen door middel van een stage op onze school. Onze school heeft in verband hiermee een gecertificeerd partnerschap met de Marnix Academie in Utrecht. Ook betrekken we stagiaires vanuit andere opleidingen. U kunt naast ons vaste team van leerkrachten dus ook andere gezichten in de klas tegenkomen.

Verzekeringen/aansprakelijkheid

De school heeft een verzekeringspakket afgesloten, bestaande uit een **ongevallenverzekering** en een **aansprakelijkheidsverzekering**.

Op grond van de ongevallenverzekering zijn alle betrokkenen bij schoolactiviteiten (leerlingen; personeel; vrijwilligers) verzekerd. De verzekering geeft recht op een (beperkte) uitkering indien een ongeval tot blijvende invaliditeit leidt. Ook zijn de geneeskundige en tandheelkundige kosten gedeeltelijk meeverzekerd, voor zover de eigen verzekering van betrokkene geen dekking biedt (bijvoorbeeld door eigen risico). Materiële schade (kapotte bril, fiets etc.) valt **niet** onder de dekking.

De aansprakelijkheidsverzekering biedt zowel de school zelf als zij die voor de school actief zijn (bestuursleden, personeel, vrijwilligers) dekking tegen schadeclaims ten gevolge van onrechtmatig handelen.

De school heeft pas een schadevergoedingsplicht wanneer er sprake is van een verwijtbare fout. De school (of zij die voor de school optreden) moet dus te kort zijn geschoten in haar rechtsplicht. Het is mogelijk dat er schade wordt geleden, zonder dat er sprake is van enige onrechtmatigheid. Wanneer bijvoorbeeld tijdens de gymnastiekles een bal tegen een bril komt. Die schade valt niet onder de aansprakelijkheidsverzekering, en wordt dus ook niet door de school vergoed. De school is niet aansprakelijk voor (schade door) onrechtmatig gedrag van leerlingen. Leerlingen (of, als zij jonger zijn dan 14 jaar, hun ouders) zijn primair zelf verantwoordelijk voor hun doen en laten. Een leerling die tijdens de schooluren of tijdens andere door de school georganiseerde activiteiten door onrechtmatig handelen schade veroorzaakt, is daar dus in de eerste plaats zelf (of de ouders) verantwoordelijk voor. Het is dus van belang dat ouders/verzorgers **zelf** een **particuliere aansprakelijkheidsverzekering** hebben afgesloten.





Interne vertrouwenspersoon

Onze school probeert grensoverschrijdend gedrag te voorkomen door in de groep/klas en in de school aandacht te besteden aan hoe je met elkaar omgaat. Tevens heeft onze school een aantal regels (gedragsregels) opgesteld hoe we met elkaar omgaan. Als ondanks alle preventieve zorg een kind toch lastig gevallen wordt, moet de leerling (of de ouder) met zijn/haar verhaal op school bij iemand terecht kunnen: de interne vertrouwenspersoon. Bij de interne vertrouwenspersoon op school kunt u terecht indien u een klacht heeft over seksuele intimidatie of ander grensoverschrijdend gedrag en met al uw vragen en twijfels hierover. Deze vertrouwenspersoon, werkzaam binnen de school, fungeert als laagdrempelig aanspreekpunt voor leerlingen, team, ouders enz. Zo kan iedereen bij het signaleren of ervaren van ongewenste intimidatie deze persoon benaderen.

Op onze school is dat **Mirjam Verhoek**. Zij is geschoold op het gebied van omgaan met deze problematiek en kan u verder helpen of verwijzen. Dit gebeurt in nauwe samenwerking met de externe vertrouwenspersoon. Daarnaast heeft zij een duidelijke rol in het ontwikkelen en uitdragen van preventie(beleid) binnen de school. Zij informeert teamleden, ouders en vooral leerlingen over haar rol als vertrouwenspersoon.

Externe vertrouwenspersoon

De interne vertrouwenspersoon op school is de schakel naar de externe vertrouwenspersoon. De externe vertrouwenspersoon kan degene die een klacht heeft verder begeleiden en zo nodig verwijzen naar de klachtencommissie. De externe vertrouwenspersoon is onafhankelijk, heeft zicht op de school en is kundig op het terrein van opvang, bemidde-

ling en verwijzing. Wanneer een klacht zo ernstig is dat het probleem niet door bemiddeling kan worden opgelost, kan het aan de klachtencommissie worden voorgelegd. Uiteraard alleen wanneer de persoon in kwestie daarmee instemt. U kunt een klacht of vermoeden van machtsmisbruik ook direct indienen bij de externe vertrouwenspersoon. Zij heeft verder als taak de school te ondersteunen bij het ontwikkelen van schoolbeleid ten aanzien van preventie van seksuele intimidatie, adviseren en voorlichting geven aan ouders, schoolteams en besturen.

De externe vertrouwenspersonen voor onze school zijn:

- ▶ **Michele Haagmans**
- ▶ **Mevrouw S. Bangma**, jeugdarts

Zij zijn werkzaam bij GGD Gelderland Midden en te bereiken via het algemene telefoonnummer van de afdeling Jeugdgezondheidszorg: 088-3556000.

Klachtencommissie

De klachtencommissie onderzoekt de klacht en adviseert het bestuur. Hierbij hoort zij de kla(a)g(st)er en de aangeklaagde. De klachtenprocedure is door de school op schrift gesteld, deze is in te zien bij de directie.

Geschillencommissies Bijzonder Onderwijs

Postbus 394
3440 AJ Woerden
T: 070-3861697
E: info@gcbo.nl
W: www.gcbo.nl

Inspectie van het Onderwijs

Voor algemene vragen over onderwijs kunt u terecht bij:
0800-8051 (gratis)
Postbus 2730
3500 GS Utrecht
info@owinsp.nl
www.onderwijsinspectie.nl

Privacy (AVG)

Van alle gegevens die we over u of over uw kind(eren) bewaren leggen wij vast waar we dat bewaren, waarom en hoe lang. Uiteraard nemen we als kindcentrum privacy van gegevens uiterst serieus. We hebben daarom een externe organisatie in de arm genomen, waarmee we stap voor stap al onze gegevens en documenten nog meer beveiligen, zodat we volledig voldoen aan de eisen die de wet aan ons stelt. Dat is natuurlijk een dynamisch proces, omdat er iedere keer nieuwe gegevens, computerprogramma's etc. bij komen. Met bedrijven waarmee wij bepaalde leerlinggegevens uitwisselen, zoals bijv. Basispoort en/of uitgevers van educatieve computerprogramma's, CITO en ons leerlingadministratiesysteem **Parnassys** hebben wij een verwerkersovereenkomst afgesloten. Dat betekent dat wij van die bedrijven de schriftelijke garantie hebben dat zij ook volgens de eisen van de wet met die gegevens om zullen gaan. De nieuwe regelgeving geldt uiteraard voor alle scholen/kindcentra van de Stichting PCO Gelderse Vallei en daarom wordt er stichtingsbreed beleid hiervoor ontwikkeld.

Foto- en filmmateriaal

Als we als kindcentrum foto's willen plaatsen op de website of Social Media dan hebben we daar de schriftelijke toestemming van zowel ouders als personeelsleden voor nodig. Die laatste staan immers ook regelmatig op de foto. Het vragen van toestemming hoeft maar 1 keer, bijv. op het moment dat u uw kind aanmeldt. Die toestemming geldt dan de hele

periode dat het kind op school zit. Als u besluit dat u uw kind niet meer op de foto wilt dan moet u daarop actie ondernemen. U ontvangt voor uw kind een **standaardformulier**. We vragen alle ouders om bij de start van het nieuwe schooljaar dat formulier te ondertekenen.

Gegevens van leerlingen en ouders

Van iedere leerling houden wij een zogenaamd **leerlingdossier** bij. Dit doen wij op dit moment hoofdzakelijk digitaal (**Digitaal Leerlingvolgsysteem Parnassys**). In het goed beveiligde digitale dossier staat, naast persoonlijke gegevens, informatie over allerlei onderwijszaken die de leerling betreffen. Deze gegevens worden zorgvuldig voor de buitenwereld afgeschermd en vallen onder de verantwoordelijkheid van de intern begeleider en de desbetreffende leerkracht. Alleen de direct betrokken leerkracht, de intern begeleider en de directie mogen de gegevens inzien om een goede begeleiding mogelijk te maken. Ouders hebben het recht deze gegevens in te zien. U kunt hiervoor contact opnemen met de directeur of intern begeleider. Informatie uit het dossier wordt alleen aan externe instanties verstrekt met toestemming van de ouders.

Met de nieuwe wetgeving hebt u als ouders het recht om op te vragen wat er over u en uw kind in onze gegevens bewaard wordt. Van alle gegevens is vastgelegd wat we precies bewaren, met welk doel en wie daar toegang toe hebben. Als u als ouders komt om die gegevens, dan heeft de school maximaal een maand de tijd om die te overhandigen. Het bewaren van gegevens van kinderen die al van school zijn wordt aan banden gelegd, tenzij we daar gegronde redenen voor hebben. Bestanden die verzonden moeten worden aan derden worden beveiligd verzonden.

Voor vragen en/of problemen rondom de privacy kunt u contact opnemen met de functionaris gegevensbescherming via avg@pcogv.nl



12

Kindcentrum De Koningslinde is onderdeel van PCO Gelderse Vallei

Grondslag en doel

Op basis van de grondslag van de stichting zijn de **waarden** van onze organisatie geformuleerd. Deze waarden geven aan wie we (willen) zijn en waar we voor staan. Ze vormen het fundament van ons denken en handelen.

- ▶ **Wij zijn ontvankelijk en geïnspireerd voor de wereld van God en leven uit liefde en bezieling.**
- ▶ **Wij tonen respect aan mensen die anders denken, geloven en leven.**
- ▶ **Wij geven en ontvangen vertrouwen, geborgenheid, verantwoordelijkheid.**
- ▶ **Wij hebben zorg voor elkaar.**
- ▶ **Wij ontwikkelen perspectief voor de toekomst: we werken aan groei, ontwikkeling en nieuwe inzichten.**

Kindcentra PCO Gelderse Vallei

Kindcentrum De Koningslinde maakt, samen met veertien andere kindcentra, deel uit van stichting PCO Gelderse Vallei. De locaties zijn gesitueerd in Barneveld, Nijkerk, Woudenberg, Zwartebroek, Voorthuizen en Hoevelaken.

Het unieke aan PCO Gelderse Vallei is dat zij kinderopvang en onderwijs écht integreert en een visie heeft op een doorgaande ontwikkelingslijn voor elk kind. Vanuit deze visie is een **koersplan** ontwikkeld welke richting geeft aan onze kindcentra. Wij verwijzen u graag naar de website van PCO Gelderse Vallei voor meer informatie over het koersplan.

PCO Gelderse Vallei wordt bestuurd door een **Raad van Beheer (RvB)**, die uit 6 personen bestaat. De leden van het RvB komen uit diverse geledingen van de maatschappij en vormen samen met de directeur bestuurder het bestuur.

Voorzitter: dhr. A. van der Horst

Penningmeester: dhr. B. Kuiper

Lid: dhr. J.W. Nuis Lid: mw. A. Raijmakers-Schonenberg

Lid: dhr. R. Bakker

Directeur-bestuurder: dhr. J. Schaap

Barneveld

De Branding Norschoten, De Lange Voren 90

De Branding Veller, Tusolaan 4

De Fontein Lijsterhof, Van Schothorststraat 3

De Fontein Burgthof, Nederwoudseweg 19b

De Spreng, Van Houtenlaan 3

Nijkerk

Holk Galjoen, Galjoen 71-73

Holk Doornsteeg, Doornsteeg 4

De Koningslinde, Larixlaan 86

Oranje Nassau, Eijkmanplantsoen 3

Prins Willem Alexander, Buizerdlaan 2

Woudenberg

Koningin Juliana, Ekris 25

Zwartebroek

Het Anker, Vellengastraat 18

Voorthuizen

Dr. W. v.d. Berghschool, Gerard Doustraat 125

De Vlindertuin, Rochetstraat 4

Hoevelaken

De Spreng, Van Dedemlaan 4

PCO Gelderse Vallei

Correspondentieadres van de stichting en klantcontact:

Postbus 200

3770 AE Barneveld

Bezoekadres:

Varenkamp 3

3773 CL Barneveld

E-mailadres algemeen: bureau@pcogv.nl

E-mailadres klantcontact (opvang): klantcontact@pcogv.nl

Telefoon: 0342-767200

Telefoon klantcontact: 0342-729120 (9.00-12.30 uur)

Website van de stichting: www.stichting-pcogv.nl

Ten slotte

Wij hopen u met deze uitgebreide informatiegids onderwijs voldoende te hebben geïnformeerd over het reilen en zeilen op kindcentrum De Koningslinde. Mocht u verder nog vragen hebben, dan kunt u altijd contact opnemen met ons. De koffie wordt vers voor u gezet!

Het team De Koningslinde

Tot ziens op
De Koningslinde!



Betekenis van de icoontjes in de
Kindcentra van PCO Gelderse Vallei



KINDERDAGVERBLIJF



PEUTERSPEELZAAL



BASISONDERWIJS



BUITENSCHOOLSE OPVANG

Colofon

Teksten, samenstelling en (eind)redactie:

Luella Koops

Directeur kindcentrum De Koningslinde

Fotografie:

Kees Muizelaar Photography

Kindcentrum De Koningslinde - Nijkerk

Layout, opmaak en grafische productiebegeleiding:

François Weststrate

Weststrate Vormgeving - Hoevelaken

www.weststratevormgeving.nl



Kindcentrum De Koningslinde

Adres

Larixlaan 86
3862 EV Nijkerk
tel.: 033-2453214

Directie

Luella Koops en Nienke Kolkman
directie.dk@pcogv.nl

www.kindcentrum-dekoningslinde.nl

Kindcentrum De Koningslinde maakt onderdeel uit van Protestant Christelijke Organisatie voor opvang en onderwijs Gelderse Vallei.

